

REVUE À

# L'ARBRE

ASSOCIATION FORESTIÈRE SAGUENAY-LAC-SAINT-JEAN

FORÊT ET BOIS,  
CULTIVER L'ACCEPTABILITÉ  
**SOCIALE**



ASSOCIATION FORESTIÈRE  
SAGUENAY-LAC-SAINT-JEAN





## La forêt, une source de vitalité économique à préserver

Au Saguenay–Lac-Saint-Jean, la forêt est au cœur du mode de vie de nombreux citoyens et citoyennes. À l’instar de plusieurs régions québécoises, elle y est également un important moteur de développement économique. Le secteur forestier y pourvoit près de 6 000 emplois, faisant de la région l’endroit qui compte le plus grand nombre de travailleurs de ce secteur au Québec. La forêt ici est aussi source d’apprentissage, grâce aux trois forêts d’enseignement et de recherche gérées par le Cégep de Saint-Félicien, le Centre de services scolaire du Pays-des-Bleuets et l’Université du Québec à Chicoutimi.

En tant qu’acteur de premier plan dans sa région, l’Association forestière du Saguenay–Lac-Saint-Jean profite de sa proximité avec la population pour accomplir sa mission d’éducation et de sensibilisation quant aux enjeux forestiers. Le rayonnement de la « culture forestière » demeure une priorité afin que tout un chacun puisse connaître les multiples bienfaits économiques, sociaux, culturels et environnementaux de nos forêts et de notre secteur forestier.

Le gouvernement du Québec reconnaît toute l’importance que revêt le secteur forestier pour de nombreuses régions, dont le Saguenay–Lac-Saint-Jean. Face à un contexte économique incertain et aux enjeux de l’adaptation aux changements climatiques, les communautés forestières ont besoin d’appui et de prévisibilité. Le gouvernement souhaite toujours moderniser le régime forestier et poursuit ses discussions avec les partenaires du milieu. Entretemps, des mesures ciblées viendront soutenir l’industrie forestière. Notre priorité est claire : protéger notre économie en proposant un régime forestier renouvelé, qui fait consensus.

En tant que nouveau ministre des Ressources naturelles et des Forêts, je souhaite ouvrir le dialogue avec toutes les parties prenantes du milieu forestier québécois.

Ensemble, nous pourrons assurer à l’industrie forestière un dynamisme lui permettant de relever les défis auxquels elle fait face.

**Jean-François Simard**

Ministre des Ressources naturelles et des Forêts  
et ministre responsable de la région de la Capitale-Nationale





# MOT DU PRÉSIDENT

## Acceptabilité, « nécessité » ou même « respectabilité » sociale ?



**JEAN-PIERRE BOUDREAU, ing.f**  
Président de  
l'Association forestière  
Saguenay-Lac-Saint-Jean

**O**n jase « **acceptabilité sociale** » à l'occasion de notre congrès 2025. Ce concept prend une place importante au Québec depuis près de 20 ans.

Mais de quoi est-il vraiment question en lien avec notre métier ? Est-ce un piège, en ce sens qu'on suggère que ça repose sur un consensus parfait ? Est-ce plutôt un défi, un état d'esprit pour toujours faire mieux ?

J'ai parfois l'impression que l'acceptabilité sociale veut dire qu'on doit plaire à tout le monde. Ça me préoccupe puisque tout peut devenir très subjectif, voire émotif. Une sorte de concours de popularité incessant, où une anecdote peut faire basculer les perceptions.

Établissons tout de suite une base : le consensus complet n'existera jamais.

Aucune filière industrielle, aucun secteur économique, ni rien, ni personne en fait, ne peut réalistement plaire à tout le monde. L'industrie forestière ne fait pas exception. Après plus 32 ans de ma vie consacrés à l'aménagement des forêts, je m'inquiète qu'on laisse ainsi se cristalliser l'idée que nous devons plaire à tous et que ça devienne le moteur de notre déploiement au quotidien.

Nos activités industrielles ont certes une incidence sur les écosystèmes et sur la quiétude des communautés, que l'on s'efforce de minimiser toujours plus, de bonne foi. Mais il est impossible de nier ou embellir les perturbations que l'on génère. Cette candeur ou cette lucidité sont préalables à avoir la confiance des populations pour qu'elles nous fassent confiance à leur tour.

« L'acceptabilité sociale ne se quantifie pas, elle se décrit », précise le gouvernement du Québec.

Je soumets donc l'idée qu'elle se décrive pour notre secteur sur une base de « nécessité sociale », très moderne et très environnementale, à laquelle on répond. La transformation des arbres à laquelle on se dévoue est fermement nécessaire et ce serait le cas, même si elle ne créait pas un job ni un dollar de retombée, encore plus en cette période de lutte mondiale aux changements climatiques.

Cela implique toutefois d'avoir l'humilité de repenser pour de bon notre « nécessité » historique, essentiellement liée aux emplois et retombées économiques. Que ce soit en région, en centre urbain ou dans toutes les communautés, incluant évidemment les Premières Nations, il faut prendre acte que les conséquences économiques – par ailleurs exceptionnelles – de ce que l'on fait ne suffisent plus du tout à justifier l'activité industrielle en forêt. Elles en sont une formidable conséquence, dans l'intérêt de tous, mais elles n'en sont pas, ou n'en sont plus, la base d'une quelconque acceptabilité sociale.

En mon âme et conscience, je suis confiant qu'on a tout en mains pour au moins mériter la « respectabilité sociale » et justifier notre « nécessité sociale » en étant, assumés, complètement transparents et authentiques, avec les bons et les mauvais côtés de notre quotidien pour mériter et entretenir la confiance de la population.

À la lumière de la dernière année, sous le signe d'une montagne russe, vous comprendrez pourquoi j'ai si hâte aux discussions dans le cadre de notre congrès 2025.

## TABLE DES MATIÈRES

Mot du président.....	1
Le conseil d'administration .....	2
Coniguard, une application web pour lutter contre la tordeuse des bourgeons de l'épinette.....	4
Les travaux sylvicoles font partie de la solution .....	6
Pour une relance et des emplois durables .....	9
Témoignage de Laurence Caron.....	10
La forêt habitée : Gérer collectivement pour le développement de nos communautés.....	11

Le camp de formation des organisations d'éducation forestière régionales 2024 une mobilisation forte pour une culture forestière positive.....	12
Survol des propriétés du bois.....	16
Ordre des ingénieurs forestiers du Québec - Un partenariat pour renforcer l'éducation forestière au Québec .....	19
Société d'histoire forestière du Québec.....	24
Merci aux partenaires.....	26
Rapport d'activités de l'AFSL .....	28



La Revue à l'Arbre est une publication régionale dédiée à l'actualité forestière, visant à informer et à faciliter la communication entre les acteurs du secteur forestier. Produite annuellement par l'Association forestière Saguenay-Lac-Saint-Jean, cette revue présente divers articles sur la foresterie, les actualités forestières, ainsi que le bilan des actions de l'association. Son objectif principal est de maintenir un échange d'informations pertinent et continu entre les intervenants du domaine.

## LE CONSEIL D'ADMINISTRATION



**Jean-Pierre Boudreault**  
PRÉSIDENT  
Les Chantiers  
Chibougamau Ltée



**Vincent Chabot**  
VICE-PRÉSIDENT  
LAC-SAINT-JEAN  
Groupe Rémax



**Yvan Boucher**  
VICE-PRÉSIDENT  
SAGUENAY  
Université du Québec à Chicoutimi



**À venir**  
DIRECTEUR  
Cégep de St-Félicien



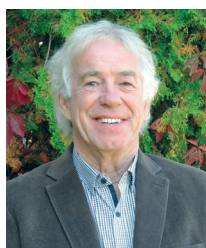
**Marco Sylvain**  
ADMINISTRATEUR  
Association des entrepreneurs  
en travaux sylvicole (AETSQ)



**À venir**  
ADMINISTRATEUR  
Pekuakamiulnuatsh  
Takuhikan



**À venir**  
ADMINISTRATEUR  
Sociétés sylvicoles



**Gérard Poulin**  
ADMINISTRATEUR  
Consultant forestier



**Kim Girard**  
ADMINISTRATRICE  
Scierie Girard



**Carol Bouchard**  
ADMINISTRATEUR  
Syndicat des producteurs de  
bois du Saguenay-Lac-St-Jean



**Claude Bélanger**  
ADMINISTRATEUR  
Ministère des Ressources  
naturelles et des Forêts



**Josée Poitras**  
ADMINISTRATRICE  
Société de protection des  
forêts contre le feu (SOPFEU)

CONCEPTION ET  
IMPRESSION



Chicoutimi | 418 543-4423  
lesimprimeursassocies.com



**Jérôme Fontaine**  
ADMINISTRATEUR  
Centre de services scolaire  
du Pays-des-Blueets



**Guillaume Paré**  
ADMINISTRATEUR  
West Fraser



**Jean-François Potvin**  
ADMINISTRATEUR  
Domtar



**Julie Deschesnes**  
ADMINISTRATRICE  
Groupe Forestra



**Aldé Gauthier**  
ADMINISTRATEUR  
Union des préfets du  
Saguenay-Lac-Saint-Jean

## LE PERSONNEL



ASSOCIATION FORESTIÈRE  
SAGUENAY-LAC-SAINT-JEAN

3633, rue Panet, bureau 101, Jonquière, QC G7X 8T7  
418 695-1787 / info@afsaglac.com / afsaglac.com



**Stéphanie Pelchat**  
Directrice générale



**Isabelle Tremblay**  
Responsable des  
communications et  
agente de développement



**Josiane Bonneau-Dumouchel**  
Naturaliste  
Éducation secondaire



**Frédérique Brulotte**  
Naturaliste  
Éducation secondaire



**Nicolas Lechasseur**  
Naturaliste  
Éducation primaire



**Alex Doré**  
Naturaliste  
Éducation primaire





# SCIERIE GIRARD EMBAUCHE

■ SHIPHAW

## PLUSIEURS POSTES :

- Mécanicien.ne d'engins de chantier
- Technicien.ne forestier
- Opérateur.trice de machinerie forestière

CONTACTEZ-NOUS

☎ + (418) 542-8929 p.117

✉ [rh@scieriegirard.com](mailto:rh@scieriegirard.com)

📍 5872, route des Bouleaux  
Shiphaw (Québec) - G7P 1E3



passion  
forêt  
ing.f.orêt



Ordre  
des ingénieurs  
forestiers  
du Québec

[oifq.com](http://oifq.com)





**RÉSUMÉ :** Des chercheuses de l'Université du Québec à Chicoutimi et la compagnie Pulsar Informatique ont mis au point une application web qui permet aux organismes de lutte contre la tordeuse des bourgeons de l'épinette d'améliorer l'efficacité de l'épandage tout en optimisant les ressources et la logistique.

La recherche en physiologie végétale est fondamentale pour comprendre le fonctionnement des arbres, mais mène plus rarement vers des applications concrètes en foresterie. Pourtant, Annie Deslauriers, professeure-chercheuse à l'Université du Québec à Chicoutimi (UQAC), a réussi ce tour de force. Elle s'intéresse depuis de nombreuses années à la phénologie, c'est-à-dire aux phases de développement récurrentes au fil des saisons, essentielles à la croissance des arbres. En associant son expertise à celle de Valérie Néron, professionnelle de recherche au laboratoire EcoTer de l'UQAC, elles ont eu l'idée de mettre au point un outil pour prédire l'ouverture des bourgeons des conifères de la forêt boréale. Son utilité : aider les organismes responsables de la protection des forêts comme la *Société de protection des forêts contre les insectes et les maladies* (SOPFIM) à prévoir les arrosages pour lutter contre la tordeuse des bourgeons de l'épinette.

### UN MODÈLE MÉCANISTIQUE COMPLET

Avant de développer un outil pratique, les chercheuses ont d'abord créé le modèle *PhenoCaB* qui permet de suivre l'évolution de l'ouverture des bourgeons pour différentes essences, selon leur localisation. Ce modèle mathématique\* intègre des données issues de la physiologie des conifères boréaux, incluant le bilan carbone de la plante, les niveaux de sucre, ainsi que de nombreuses variables météorologiques partagées par les programmes de surveillance de la tordeuse à travers le Canada.

### INTERVENIR DANS LA LUTTE CONTRE LA TORDEUSE DES BOURGEONS DE L'ÉPINETTE

Une épidémie de la tordeuse des bourgeons de l'épinette est en cours au Québec depuis plus d'une quinzaine d'années. En 2024, plus de 14 millions d'hectares de forêts publiques ont été touchés

par la tordeuse, impliquant une réduction de la croissance des conifères et une mortalité accrue des peuplements forestiers.

La méthode actuellement utilisée pour combattre l'insecte afin de protéger le feuillage des arbres en bonne santé est la pulvérisation aérienne de Btk, (*Bacillus thuringiensis* variété *kurstaki*). Cet insecticide biologique utilise l'action d'une bactérie produisant des spores et des cristaux, qui lorsqu'ingérés par l'insecte, se transforment en toxines et provoquent sa mort.

L'arrosage doit se faire au cours d'une fenêtre très précise du cycle de vie du papillon, soit au stade 4, alors que la larve commence à se nourrir, et au moment du débourrement des bourgeons, une phase clé pour freiner la prolifération de l'insecte. En développant un outil d'ouverture des bourgeons des conifères, l'idée était de prévoir une période d'arrosage optimale selon différents secteurs de la forêt boréale.

### DU CONCEPT À LA RÉALISATION

Transformer un modèle scientifique complexe en un outil concret, utilisable sur le terrain, représente un véritable défi. Un troisième joueur, Pierre-Alexandre Tremblay, directeur général de la compagnie Pulsar informatique, est intervenu dans l'aventure. Son équipe a travaillé avec les chercheuses et le personnel de la SOPFIM pour développer une application web qui intègre les données climatiques et le modèle *PhenoCaB*, tout en s'assurant que l'outil soit facile à utiliser et adapté aux réalités du terrain.

L'application d'aide à la décision, nommée **Coniguard**, a donc vu le jour. C'est une interface intuitive qui permet d'appuyer la planification des opérations d'arrosage dans des secteurs ciblés de la forêt et d'identifier les périodes les plus propices à l'application d'insecticide afin d'optimiser l'efficacité des interventions.

L'application est actuellement testée et utilisée par les praticiens de la SOPFIM pour une durée de trois ans et pourra être déployée par la suite à plus large échelle. Les avantages de cette technologie sont nombreux. Cela permettra de maximiser l'efficacité de l'épandage en ciblant les fenêtres optimales

d'application du Btk en fonction du développement des bourgeons. Cela permettra d'optimiser les ressources et la logistique, soit de réduire les visites de terrain et les survols en avion en plus de protéger un maximum de superficies vulnérables.

Ces travaux ouvrent également de nouvelles perspectives pour lutter contre d'autres espèces d'insectes. Sur le même principe, la modélisation pourrait éventuellement servir au développement d'outils de prédiction pour l'émergence des feux de forêt et la planification des interventions subséquentes.

\*Ces projets de recherche ont été en partie financés par la Direction de la recherche forestière (DRF) et par Ressources naturelles Canada (RNCAN).

### ONT COLLABORÉ À CET ARTICLE :

**Annie Deslauriers**, professeure en physiologie végétale, UQAC, **Valérie Néron**, professionnelle de recherche au laboratoire EcoTer, UQAC, **Pierre-Alexandre Tremblay**, Ingénieur en génie logiciel et président-directeur de Pulsar Informatique, **Emmanuelle Bergeron**, agente de transfert des connaissances, Centre de recherche sur la boréale, UQAC



### POUR EN SAVOIR PLUS :

Visitez le site internet du Centre de recherche sur la boréale de l'UQAC : Laboratoire EcoTer de l'UQAC : <https://creb-uqac.ca/recherches/laboratoire-sur-les-ecosystemes-terrestres-boreaux-ecoter/>

### Consultez les articles scientifiques suivants :

Carteni, F., Balducci, L., Dupont, A., Salucci, E., Néron, V., Mazzoleni, S., & Deslauriers, A. (2023). *PhenoCaB: a new phenological model based on carbon balance in boreal conifers*. *New Phytologist*, 239 (2), 592-605.

Podadera, D. S., Balducci, L., Rossi, S., et al. (2024). *Differential advances in budburst timing among black spruce, white spruce and balsam fir across Canada*. *Agricultural and Forest Meteorology*, 349, Article 109950.





## Centre de recherche sur la boréale



# 25

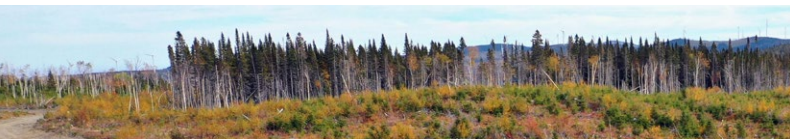
professeurs-chercheurs et professeures-chercheuses mènent des  
travaux de recherche sur les ressources renouvelables en milieu boréal

**AMÉNAGEMENT ET DYNAMIQUE FORESTIÈRE**  
**LUTTE AUX CHANGEMENTS CLIMATIQUES**  
 GESTION DU CARBONE ET DES SOLS FORESTIERS  
 ÉCOLOGIE DE LA FAUNE TERRESTRE ET DES ÉCOSYSTÈMES  
 AQUATIQUES EN MILIEU BORÉAL DÉVELOPPEMENT DURABLE  
 AGRICULTURE NORDIQUE HYDROGÉOMORPHOLOGIE  
 VALORISATION DES BIOPRODUITS FORESTIERS **CHIMIE VERTE**

[creb-uqac.ca](http://creb-uqac.ca)

**UQAC** | Université du Québec  
à Chicoutimi





## Les travaux sylvicoles font partie de la solution

Par **Sébastien Bouchard**,  
Association des entrepreneurs en travaux  
sylvicoles du Québec (AETSQ)



# AETSQ

L'acceptabilité sociale est maintenant au centre de toutes les discussions lorsque l'on parle de foresterie, ou de n'importe quel projet de développement économique au Québec. Souvent lorsqu'on en parle, on pense à une consultation auprès de la population qui viendra nous dire si ce qu'on fait est acceptable ou non. En réalité, le défi de l'acceptabilité sociale est de dégager un consensus entre plusieurs partis qui ont des intérêts différents.

On se demande aussi comment le projet de loi 97 réussira à passer la rampe de l'acceptabilité sociale alors que la majorité des intervenants veulent le revoir en partie ou en totalité. De son côté, la population, qui a une compréhension partielle de la gestion des forêts et ce qu'elle garde en mémoire est que le milieu se braque contre la proposition du gouvernement.

Dans toutes ces discussions, on oublie souvent que les travaux sylvicoles, lorsqu'ils sont bien appliqués, au bon endroit, au bon moment, par la bonne entreprise devient un facilitant à l'acceptabilité sociale. En effet, la grande majorité des intervenants s'entendent sur l'importance et la vertu des travaux sylvicoles pour la santé et la pérennité de la forêt.

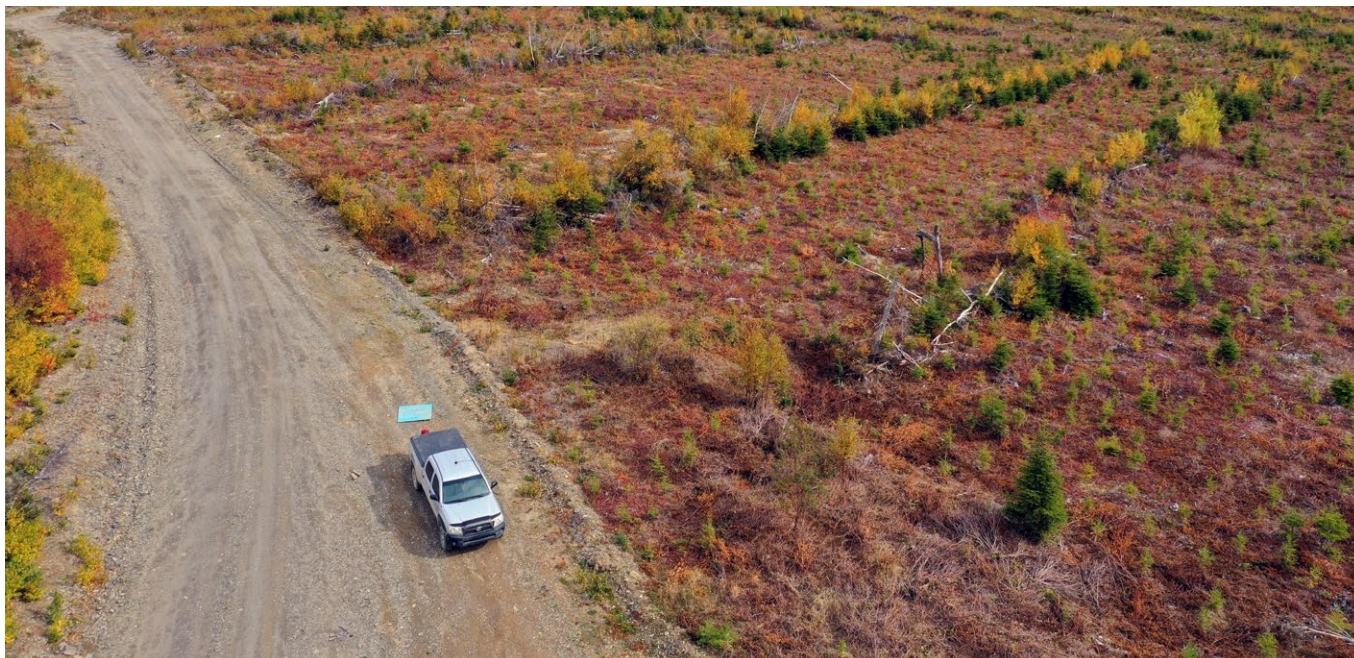
Les entrepreneurs en travaux sylvicoles veulent que la forêt et la foresterie s'améliorent. Pour eux, une meilleure gestion de la forêt est positive pour tous. L'industrie désire une forêt plus productive, les travaux sylvicoles peuvent l'aider à s'y rendre. On veut une forêt en santé à long terme, encore une

fois les travaux sylvicoles peuvent supporter cet objectif. On veut protéger une partie du territoire, les travaux sylvicoles pourront servir lors de perturbation.

Les gens qui sont déjà les utilisateurs et les protecteurs de la forêt connaissent l'effet bénéfique des travaux sylvicoles. Par contre, la population en général, qui n'a pas nécessairement un lien profond avec la forêt, veut que celle-ci soit conservée après une coupe, mais elle ne connaît pas les ramifications de la gestion des forêts. Les travaux sylvicoles deviennent donc la licence sociale d'intervenir en forêt.

D'ailleurs, le milieu doit se permettre de publiciser les travaux effectués après coupe. Les travaux sylvicoles sont bien connus du milieu, ils sont bien connus aussi au niveau des organismes environnementaux, mais la population en général ne comprend pas bien ce que veulent dire « remettre en production » ou « entretenir » les forêts.

Mettre de l'avant la bonne gestion des forêts, avec autre chose que des termes techniques, mais bien avec des exemples concrets expliquant comment sont faits les travaux, la plupart des groupes d'intérêts demandent que la gestion de nos forêts s'améliore, chacun selon ses besoins : la productivité, la pérennité et la protection. Si on s'assure des bons travaux, aux bons endroits, au bon moment, par les bonnes entreprises, on s'assure de l'acceptabilité sociale de ce que nous faisons en forêt.







DEPUIS 1985,  
ENRACINÉS DANS LA FORÊT  
ET LA COMMUNAUTÉ

BON CONGRÈS À  
TOUTES ET TOUS !



 **sopfim**

 **qu'un  
employé**

**Deviens un protecteur de la forêt !**

**sopfim.qc.ca**



La MRC du Fjord-du-Saguenay  
participe à l'aménagement forestier  
sur son *territoire*.

En 2024, c'est

**139 000** plants résineux  
utilisés pour le  
**reboisement**  
sur les terres publiques  
intramunicipales.



*La forêt.*

**AU CŒUR DE  
NOTRE ÉCONOMIE  
RÉGIONALE!**



 **RICHARD MARTEL**

DÉPUTÉ | CHICOUTIMI—LE FJORD

320, rue Sainte-Anne, bureau 101 | richard.martel@parl.gc.ca  
Chicoutimi (Québec) G7J 2M4 | 418-698-5648





**La bioéconomie  
au cœur de notre vision  
de développement**



 **MRC**  
Domaine-du-Roy  
De nos ressources ÉMERGE L'AVENIR

[mrcdomaineduroy.ca](http://mrcdomaineduroy.ca)   



  
**NOUS, LA FORÊT,  
L'INNOVATION**

Unis pour la même mission :  
valoriser les ressources forestières

 **COOP  
FORESTIÈRE**  
FERLAND-BOILLEAU

 **Lignarex** inc.

 **BOIS**  
LAC-SAINT-JEAN

 **SCIERIE**  
LAC-SAINT-JEAN



**DES TRAVAUX D'AMÉNAGEMENT FORESTIER RESPONSABLES  
POUR LE DÉVELOPPEMENT DURABLE DE NOS FORÊTS.  
DISPONIBLE POUR TRAVAUX TECHNIQUES, REBOISEMENT ET DÉBROUSSAILLAGE.**

  
**Foresterie  
DLM**  
travaux sylvicoles

**Pavillon des passes**

660, route du Lac Ouest,  
Alma, Québec G8B 5V2

**418 481-2386**

bobby@foresterie-dlm.net  
ericgirard@foresterie-dlm.net





# Pour une relance et des emplois durables

par Daniel Cloutier, Directeur québécois d'Unifor

On a beaucoup parlé de la forêt en 2025 au Québec. Les défis sont nombreux et ils exigent que des gestes déterminants soient posés afin de soutenir la filière, ses travailleurs et travailleuses, mais aussi sa relance sur des bases plus solides.

La guerre commerciale que nous livrent les États-Unis a atteint une intensité inégalée. La hausse des droits sur le bois d'œuvre à plus de 35% fait extrêmement mal. Les résultats imminents de l'enquête du Département du commerce américain sur l'ensemble des produits du bois pendent comme une épée de Damoclès au-dessus de nos têtes.

Cela dit, notre pouvoir d'influence sur ces décisions demeure limité. Les tarifs sur le bois d'œuvre canadien jouissent d'une forte popularité dans les régions forestières américaines, qu'elles soient d'allégeances républicaines ou démocrates et ne sont pas près d'être levés. Il en va de même pour l'approche protectionniste de l'administration Trump 2.0.

Ce constat ne doit pas nous mener au défaitisme ou à l'inaction. Bien au contraire. Au moment même où les fermetures se succèdent et que nos membres se retrouvent sur la paille, il faut se relever les manches et agir avec détermination sur ce que nous sommes en mesure de contrôler.

## **Protéger les revenus et les emplois (*pour de vrai*)**

Les gouvernements à Ottawa et Québec doivent rapidement s'entendre pour mettre en place et financer des mesures de soutien direct au revenu pour les travailleuses et travailleurs qui subissent les contrecoups de la guerre tarifaire. Nous sommes en crise. Des solutions de crise s'imposent.

Les travailleuses et travailleurs qui subissent des mises à pied à répétition doivent pouvoir bénéficier d'une allocation d'urgence ciblée atteignant un taux de remplacement moyen d'au moins 80% avec ou sans prestation d'assurance emploi. Cette aide est nécessaire afin de garantir la sécurité économique de nos membres, assurer leur rétention et protéger la relance du secteur.

## **Revoir les bases de notre industrie (*la recette doit changer*)**

Le secteur forestier québécois doit se doter d'une nouvelle vision de développement. Il faut arrêter de gérer de la décroissance, réduire notre dépendance envers les Américains et faire preuve d'innovation en bâtissant les fondations d'une nouvelle stratégie industrielle.

L'avenir de nos emplois et de notre filière passe par plus de transformation, plus de valeur ajoutée et des entreprises plus diversifiées qui sont en mesure de faire face aux aléas des marchés. Le gouvernement, les entreprises et les travailleuses et travailleurs ont tous un rôle à jouer pour définir le futur de notre industrie.

## **Faire aboutir la réforme du régime forestier (*rapidement*)**

Le projet de réforme est enlisé alors qu'il est plus nécessaire que jamais de moderniser notre modèle de gestion forestière. Il faut trouver des voies de passage sur les principaux irritants qui ont été identifiés : la collaboration avec les autochtones, la gouvernance régionale, le zonage et la stratégie d'aménagement.

Le gouvernement doit revenir à la table à dessin et convoquer d'urgence les principaux partenaires du secteur forestier dans une véritable démarche de concertation afin de sortir de l'impasse actuelle.



**unifor**  
Québec



# LAURENCE CARON

**INGÉNIEURE FORESTIÈRE ET DIPLÔMÉE  
DU BACCALAURÉAT EN AMÉNAGEMENT ET  
ENVIRONNEMENT FORESTIERS À L'UNIVERSITÉ LAVAL**

J'ai développé très tôt un intérêt pour la forêt, une ressource omniprésente et valorisée dans ma région natale, Chaudière-Appalaches. Pourtant, malgré mon attachement à la nature, mon parcours scolaire m'a d'abord menée vers les soins infirmiers, puis vers le génie civil. Indécise, j'ai pris le temps d'explorer les différents programmes offerts dans les universités québécoises, jusqu'à ce que je découvre le baccalauréat en aménagement et environnement forestiers à l'Université Laval.

C'est à travers ce programme que j'ai réellement trouvé ma voie. La profession d'ingénieure forestière allie mes passions pour la biologie, la nature et l'ingénierie, tout en me permettant de contribuer concrètement au bien-être de la société.

À l'été 2024, un stage chez Domtar à Dolbeau-Mistassini a marqué un tournant important dans mon cheminement. J'y ai découvert non seulement un emploi stimulant, mais aussi une région qui m'a charmée. Le Saguenay-Lac-Saint-Jean, avec ses paysages vastes et sa population accueillante, m'a donné envie d'y poser mes racines.

Aujourd'hui, je travaille comme ingénieure forestière en planification opérationnelle chez Domtar au Saguenay-Lac-Saint-Jean. Je suis enthousiaste de poursuivre ma carrière dans une région où la forêt est au cœur de l'économie et de l'identité locale, et fière de pouvoir y contribuer au quotidien.



**UNIVERSITÉ  
LAVAL**



**La forêt et  
le bois, c'est  
mon génie**

Découvrez nos  
programmes d'études  
et nos expertises.

[ffgg.ulaval.ca](http://ffgg.ulaval.ca)

Faculté de foresterie,  
de géographie  
et de géomatique



**UNIVERSITÉ  
LAVAL**





MRC de MARIA-CHAPDELAINE

# La forêt *habitée* :

Gérer collectivement pour le développement de nos communautés

Lorsque le ministère des Affaires municipales a offert aux MRC la possibilité de développer des projets Signature-Innovation pour mettre en valeur ce qui distingue leur territoire, la MRC de Maria-Chapdelaine a choisi de miser sur sa réalité : un territoire largement forestier, où la forêt est à la fois exploitée et habitée.



Valérie Laberge

Ce territoire forestier habité s'appuie sur un riche historique d'innovation. Fortes des expertises présentes sur place, la MRC et ses partenaires souhaitent réfléchir et explorer, de façon collective, comment mettre à profit ces forces pour relever les défis d'aujourd'hui et aller encore plus loin.



Pour mieux comprendre cette approche et son avancement, nous avons rencontré Valérie Laberge, directrice de l'aménagement du territoire à la MRC de Maria-Chapdelaine.

## Q1. On entend de plus en plus parler de forêt habitée. Comment définiriez-vous ce concept pour qu'il soit clair pour tous?

« La forêt habitée est un concept qui existe depuis plusieurs années. En 1996, le Québec s'était déjà doté d'une politique à ce sujet. Il s'agit d'un modèle de gestion partenarial qui favorise le développement économique local, tout en mettant en valeur les ressources forestières et en protégeant l'environnement. Ce modèle s'inscrit aussi dans un mouvement de réappropriation du territoire par les communautés qui y vivent et y travaillent. »

## Q2. Ce n'est donc pas un concept nouveau!

« Non, en effet. Toutefois, le terme forêt habitée a été remplacé, en 2013, par l'expression forêt de proximité dans la Loi sur l'aménagement durable du territoire.

Concrètement, une grande partie du territoire de la MRC de Maria-Chapdelaine a toujours été une forêt habitée : son territoire est fortement forestier et les gens y vivent, y travaillent et en tirent leurs revenus.

Aujourd'hui, nous voulons aller plus loin collectivement. Ce projet vise à travailler ensemble, en toute transparence, pour faire émerger de véritables innovations en matières de

gestion forestière et de mise en valeur de nos ressources.

## Q3. Pourquoi la MRC a-t-elle choisi de remettre ce concept à l'avant-plan?

« Grâce au Fonds Région et Ruralité – volet 3 du MAM, nous avons pu développer un projet Signature-Innovation pour mettre en valeur ce qui caractérise notre territoire. Miser sur notre identité de forêt habitée allait de soi, car c'est une réalité profondément enracinée ici.

Nous avons aussi la chance de pouvoir compter sur une expertise régionale en gestion territoriale, entre autres grâce à la délégation de gestion des terres intramunicipales, à l'expérience du Groupe AGIR, à la présence de la Société du Parc régional des Grandes-Rivières du lac Saint-Jean et de l'industrie forestière. Ces partenaires, tout comme les ministères et autres parties prenantes, seront interpellés tout au long du projet, afin de contribuer à la réflexion et d'enrichir la démarche collective.

Enfin, une entente de 1,15 M\$ avec le MAM, qui s'échelonne jusqu'à l'été 2028, nous permettra de réfléchir à une gouvernance concertée et un modèle de gestion plus souple, qui maximisent le potentiel de notre forêt tout en réduisant les conflits d'usage. »

## Q4. Quels projets sont déjà en cours?

« Nous travaillons d'abord à réfléchir au territoire d'application. Le Groupe AGIR a été mandaté pour coordonner ces travaux. Le CERFO, en partenariat avec l'Université Laval, a été mandaté pour produire une analyse des projets similaires réalisés au Québec et ailleurs dans le monde. Cette étude permettra de dégager les facteurs de succès et les écueils à éviter, avec des résultats attendus pour le printemps 2026.

Des groupes de travail seront aussi créés cette année pour définir les priorités et avancer sur des projets liés à la foresterie durable, au tourisme et à l'agroforesterie. »

## Q5. Quels seraient les bénéfices pour la population et l'économie locale?

« Ce qu'on souhaite, c'est que les innovations qui émergeront de ce projet permettent de réinjecter directement les bénéfices ici, renforçant ainsi notre économie locale. En travaillant à coconstruire, on renforcera les relations de coopération entre les acteurs et ultimement, à mettre en œuvre des solutions qui procurent des bénéfices mutuels. On mettra en valeur toutes les vocations de la forêt : la foresterie, le tourisme, l'agroforesterie, la conservation et la transformation de ses ressources. Ce projet contribuera également à bâtir une identité forte, qui reflète notre savoir-faire et notre lien unique avec la forêt. »

## Q6. Quelle est votre ambition à long terme?

« Notre ambition est de devenir une référence au Québec et de démontrer qu'une gestion concertée peut assurer une utilisation durable de la forêt et une meilleure valorisation de nos ressources, au bénéfice direct de notre communauté. »



# LE CAMP DE FORMATION 2024

## une mobilisation forte pour une culture forestière positive



Du 26 au 28 novembre dernier, les douze organisations d'éducation forestière régionales du Québec se sont réunies au Camp Portneuf, à Saint-Raymond, dans le cadre de leur Camp de formation. Un rendez-vous marquant, placé sous le signe du renforcement des compétences, de la collaboration et du partage de savoirs forestiers.

Cette édition 2024 a rassemblé 21 participant.es venus des quatre coins du Québec, tous et toutes engagés à faire rayonner la culture forestière dans leur milieu. Grâce à un programme riche et diversifié, les membres du réseau ont eu l'occasion d'approfondir leur compréhension des enjeux forestiers actuels à travers des conférences de haut niveau animées par des experts du

milieu, ainsi que par des visites terrain immersives. Ces moments ont permis de mieux saisir la complexité des réalités forestières et de s'inspirer d'initiatives porteuses sur le plan de la gestion durable et de l'éducation relative à la forêt.

Les échos recueillis à la suite du camp témoignent de la qualité de l'expérience et de l'impact concret de ces apprentissages. Les participants ressortent mieux outillés et encore plus motivés à poursuivre leur mission d'information, de sensibilisation et de mobilisation en faveur d'une forêt bien comprise, valorisée et respectée.

Ce succès n'aurait pas été possible sans l'implication et le soutien précieux de plusieurs partenaires du milieu. L'AFSL tient à remercier chaleureusement le

ministère des Ressources naturelles et des Forêts (MRNF), le Cégep de Sainte-Foy, la Faculté de foresterie, de géographie et de géomatique de l'Université Laval, le Centre de foresterie des Laurentides du Service canadien des forêts – Ressources naturelles Canada, l'Association des entrepreneurs en travaux sylvicoles du Québec, Groupements forestiers Québec, la Scierie Dion et Fils inc., ainsi que l'Agence des forêts privées de Québec.

Ce rassemblement démontre, une fois de plus, la force du réseau et la volonté partagée de ses membres et partenaires de bâtir, ensemble, une culture forestière forte, dynamique et durable à l'échelle du Québec.

## La forêt au cœur de nos comtés

ASSEMBLÉE  
NATIONALE  
DU QUÉBEC



**ERIC GIRARD**

Député de Lac-Saint-Jean

**DENIS LAMOTHE**

Député d'Ungava

**FRANÇOIS TREMBLAY**

Député de Dubuc

**NANCY GUILLEMETTE**

Députée de Roberval

**YANNICK GAGNON**

Député de Jonquière





La forêt,

## votre salle de classe

Abattage et façonnage des bois

Aménagement de la forêt

Conduite de machinerie lourde en  
voirie forestière

Opération d'équipements de  
production



du Pays-des-Bleuets

www.toncfp.com



SYNDICAT

DES PRODUCTEURS DE BOIS

DU SAGUENAY—LAC-SAINT-JEAN

LES PRODUCTEURS FORESTIERS DU SAGUENAY- LAC-SAINT-JEAN,

[www.spbsaglac.qc.ca](http://www.spbsaglac.qc.ca)

AU *cœur* DE L'ACTION

[info@apbsaglac.qc.ca](mailto:info@apbsaglac.qc.ca)

3635, rue Panet, Saguenay, Québec G7X 8T7 | 418 542-5666 poste 248

## VOS *leaders régionaux* EN MATÉRIEL POUR LA FORESTERIE

- Rubans forestiers • Peinture
- Matériel technique • EPI



866, rue Principale, Saint-Prime  
418 343-2681 | [syvilac.com](http://syvilac.com)

- Vente de remorques Gator



2169, boul Talbot, Chicoutimi  
418 690-8350 [jeanlapierremecanique.ca](http://jeanlapierremecanique.ca)

- Fabrication d'équipement et d'accessoires en acier et en aluminium
- Réparation mécanique, structurale sur semi-remorques



171, rue du Parc-Industriel, Saint-Prime  
418 251-5883 | [ferdeck.net](http://ferdeck.net)



# CHANTIERS CHIBOUGAMAU

**NOUS SOMMES 1700 À TRAVAILLER  
INTENSÉMENT ET FIÈREMENT,  
À TOUS LES JOURS, À TRANSFORMER  
DES ARBRES POUR RÉPONDRE  
AUX BESOINS DES POPULATIONS.**

**DE CHIBOUGAMAU À SAGUENAY, DE TRÈS NOMBREUSES  
ENTREPRISES AJOUTENT LEUR TALENT ET LEUR ÉNERGIE  
POUR NOUS AIDER À TOUJOURS FAIRE PLUS,  
TOUJOURS FAIRE MIEUX.**

**NORDIC.CA**

**CHIBOU.COM**





Plantons  
le bon arbre  
au bon endroit.  
Ensemble,  
évitons  
les pannes.

[hydroquebec.com/arbres](https://hydroquebec.com/arbres)

C'est à nous. 

Des experts régionaux au service d'une foresterie  
durable



*REGROUPEMENT des  
COOPÉRATIVES FORESTIÈRES  
du Saguenay-Lac-Saint-Jean*



GROUPE  
**UNIVERT**

GROUPE  
**FORESTRA**  
Coopérative Forestière  
Coopérative Forestière  
**FORESTRA**



# Survol des propriétés du bois

Avant l'existence du béton et de l'acier, le bois était parmi les seuls matériaux disponibles. On a alors appris à l'utiliser et à apprécier les qualités de ses multiples propriétés. Servant bien plus qu'à simplement embellir des lieux, ce matériau écologique et renouvelable est encore utilisé partout autour de nous pour de nombreux usages. Voici quelques-unes de ses propriétés intéressantes.

## Résistance et rigidité

Le bois offre une combinaison unique de propriétés distinctives qui permettent un large éventail d'utilisations. Il est suffisamment rigide pour être utilisé comme matériau dans le domaine de la construction, alors que sous forme de fibre, il donne de la résistance aux papiers et aux cartons. Convenons que c'est particulier! La grande majorité des structures des maisons en Amérique du Nord sont faites de bois, et ça ne s'arrête pas là puisque plusieurs de leurs composants intérieurs et extérieurs en comportent également. Pensons aux planchers, aux portes, aux fenêtres, aux escaliers, aux armoires et aux mobiliers de salle à manger et à coucher. Chaque pièce d'une maison a son morceau de bois!

Par ailleurs, la résistance et la rigidité du bois lui permettent de résister à des contraintes importantes, tant en flexion qu'en compression (écrasement), en se déformant sans se rompre, pour ensuite reprendre sa forme initiale. Ces qualités, liées à une conception appropriée, permettent aux bâtiments en bois d'être durables et sécuritaires en cas de vents violents ou de tremblements de terre. Lorsque la force externe cesse, il reprend sa forme.

Il y a deux grands groupes d'arbres : les feuillus et les conifères. Habituellement, les feuillus sont des bois durs et les conifères, des bois mous. Ces caractéristiques sont liées à la densité du bois.

## Bois durs

Les bois durs sont composés d'essences feuillues comme le chêne rouge, l'érable à sucre ou le bouleau jaune. De densité élevée, les bois durs sont lourds et difficiles à percer, et ils résistent bien à l'écrasement. C'est notamment pour ces propriétés qu'on les utilise dans la fabrication de planchers et d'escaliers, puisqu'ils résistent bien au poids et aux marques causées par le déplacement des meubles. Comme dans toute chose, il y a des exceptions. Ainsi, le peuplier et le tilleul sont des feuillus dont la densité de leur bois s'apparente davantage au bois mou.



Votre  
gouvernement

Québec





### Bois mous

Les bois mous sont habituellement composés de conifères comme le sapin, le pin et l'épinette. Leur bois est plus tendre que celui de la plupart des feuillus, car il est généralement moins dense, tout simplement. Les bois mous sont aussi plus légers et plus flexibles, tout en demeurant rigides. Voilà pourquoi on les utilise comme bois d'œuvre dans la construction de structures de maison. Ils sont également faciles à manipuler, à transformer et à clouer, car ils ne se fendent pas. Le mélèze laricin étant le plus dense des conifères du Québec, on pourrait parler dans son cas d'exception puisqu'il s'apparente davantage au bois dur.

### Écologique et renouvelable

Puisqu'elle a le pouvoir de repousser, la forêt est une ressource dite renouvelable. Qui plus est, l'arbre transforme en bois un gaz à effet de serre. Pour ce faire, il absorbe le CO<sub>2</sub> et le transforme en bois en séquestrant le carbone et en rejetant l'oxygène dans l'atmosphère. Ce carbone demeure séquestré dans l'arbre tout au long de sa vie, et cela se poursuit lorsque l'arbre est transformé en planche et autres produits du bois. Aussi longtemps que le carbone demeure emprisonné dans le bois, c'est du carbone de moins dans l'atmosphère, et donc un gain pour l'environnement dans la lutte contre les changements climatiques. Cela fait du bois un matériau naturel, biodégradable et biologique, toutes de belles qualités écologiques.

### Polyvalence et durabilité

Les produits du bois sont présents dans pratiquement tous les domaines et secteurs d'activité imaginables. Cela s'explique par la polyvalence de sa matière qui permet de le transformer sous différentes formes, le rendant utile à de multiples fins, du plus petit objet jusqu'à d'immenses structures. Du crayon de plomb jusqu'aux poutres d'ingénierie, en passant par les papiers, cartons et bioproduits, on le retrouve partout en milieux scolaire, commercial et industriel, et de plus en plus dans les univers sportif et multirésidentiel. Même des structures extérieures de grande envergure comme les ponts forestiers, les patinoires et les stades couverts extérieurs sont maintenant construites en utilisant le bois. Une conception adéquate permet d'éviter sa pourriture.

### Le bon bois au bon endroit

Le bois a de nombreuses qualités, et bien que tout ne puisse pas être en bois, ce sont les utilisations souhaitées qui détermineront le meilleur choix d'essence de bois requis. Que ce soit pour son côté pratique, ses propriétés mécaniques, acoustiques et thérapeutiques ou encore son apport dans le milieu culturel ou artistique, le bois est souvent le meilleur choix écologique. D'ailleurs, il fait partie des rares matériaux renouvelables existants.

Le mot de la fin revient à la beauté du bois. Cette qualité vous semble subjective? Vous remarquerez que l'omniprésence du bois dans notre quotidien rassure, donne confiance et fait du bien à l'âme! Ce n'est pas un hasard qu'autant de nouveaux établissements, dont des écoles, privilégient le bois.



Crédit : Escaliers Éléance





## Quelques essences et leur utilisation en fonction de leurs propriétés

### Érable à sucre :

bois très dense et très dur. Utilisé dans la fabrication de planchers, de meubles et d'escaliers.

### Peuplier faux-tremble :

bois léger, peu dense et facile à travailler, parfait pour fabriquer des panneaux de bois d'ingénierie lorsque son bois est transformé en lamelles.

### Pin blanc :

bois tendre et de bonne dimension, parfait pour fabriquer de belles moulures sculptées.

### Pin rouge :

bois très droit, grand et solide, utilisé dans la fabrication des poteaux téléphoniques et électriques.

### Tilleul :

bois de feuillu plutôt mou et particulièrement homogène, qui se tranche bien sans fendre facilement, parfait pour la sculpture.

### Frêne :

bois très dur et résistant prisé pour fabriquer des manches d'outils comme ceux des pelles ou des marteaux.

### Épinette noire :

bois dense pour un conifère, avec de longues fibres, parfait pour du bois d'ingénierie, du bois d'œuvre ainsi que des papiers et cartons de toutes sortes.

### Sapin baumier :

bois mou utilisé comme bois d'œuvre servant à la construction des maisons en Amérique du Nord. Très abondant, odorant et se régénérant facilement, il orne joyeusement les maisons durant le temps des fêtes.

Crédit : Ville de Joliette

Cet article fait partie de la série *La forêt démystifiée* produite par le ministère des Ressources naturelles et des Forêts. Visitez [Quebec.ca/foretdemystifiee](http://Quebec.ca/foretdemystifiee) pour en apprendre plus sur une foule de sujets!

Ressources naturelles  
et Forêts

Québec







Ordre  
des ingénieurs  
forestiers  
du Québec

## Un partenariat pour renforcer l'éducation forestière au Québec

L'Association forestière Saguenay-Lac-Saint-Jean (AFSL) tient à souligner la mise en place, au cours de la dernière année, d'un partenariat entre les Associations forestières régionales (AFR) du Québec, les organisations d'éducation forestière et l'Ordre des ingénieurs forestiers du Québec (OIFQ).

Ce rapprochement a pour objectif d'appuyer les efforts de promotion, de sensibilisation et d'éducation auprès des jeunes et du grand public sur l'importance fondamentale de l'arbre et de la forêt. Il vise également à mieux faire connaître la mission des 12 organisations qui, depuis plus de 80 ans, informent et sensibilisent la population aux réalités du milieu forestier.

Chaque année, grâce à ce vaste réseau, plus d'un million de personnes sont rejointes partout dans la province. Les actions déployées permettent notamment de mettre en valeur :

- Les bienfaits de la gestion durable des ressources;
- Les métiers, professions et programmes de formation liés au secteur forestier;
- L'importance du matériau bois et ses multiples usages;
- Les ressources humaines et naturelles qui contribuent à la vitalité de nos forêts.

« Les Associations forestières régionales et les organisations d'éducation forestière jouent un rôle essentiel dans le rayonnement de la culture forestière au Québec, souligne le président de l'OIFQ, M. Patrick Pineault, ing.f. Par ce partenariat, nous souhaitons renforcer la synergie entre les ingénieurs forestiers et ces organisations afin de soutenir des initiatives éducatives et d'inspirer d'autres partenaires à se joindre à cet effort collectif. »

### Des activités adaptées aux réalités régionales

Présentes dans toutes les régions du Québec, les Associations forestières régionales et les organismes d'éducation forestière proposent une grande variété d'activités : ateliers scolaires, conférences, kiosques d'information, visites en forêt, ainsi que la distribution annuelle de jeunes arbres dans le cadre du Mois de l'arbre et des forêts, chaque mois de mai. Chaque organisation adapte ses interventions aux particularités de son milieu, tout en poursuivant une mission commune : valoriser la forêt et mettre en lumière son rôle fondamental dans l'environnement, l'économie et la vie des communautés.

### L'ampleur d'un réseau passionné

Les Associations forestières régionales et les organismes d'éducation forestière, dont l'AFSL, c'est :

- 12 organisations réparties à travers le Québec;
- 58 000 jeunes et 4 600 enseignants rencontrés annuellement;
- Plus d'un million de personnes sensibilisées chaque année;
- 700 000 arbres distribués;
- Une information neutre, adaptée aux clientèles;
- Des partenariats solides avec les communautés locales;
- Une mise en valeur du matériau bois et des professions forestières.

Ce partenariat, désormais bien établi, vient renforcer un engagement commun : donner une voix à la forêt et contribuer à développer une véritable culture forestière au Québec.

## Centrés sur votre secteur d'activité



Entourez-vous d'une  
équipe dédiée qui  
comprend votre réalité.

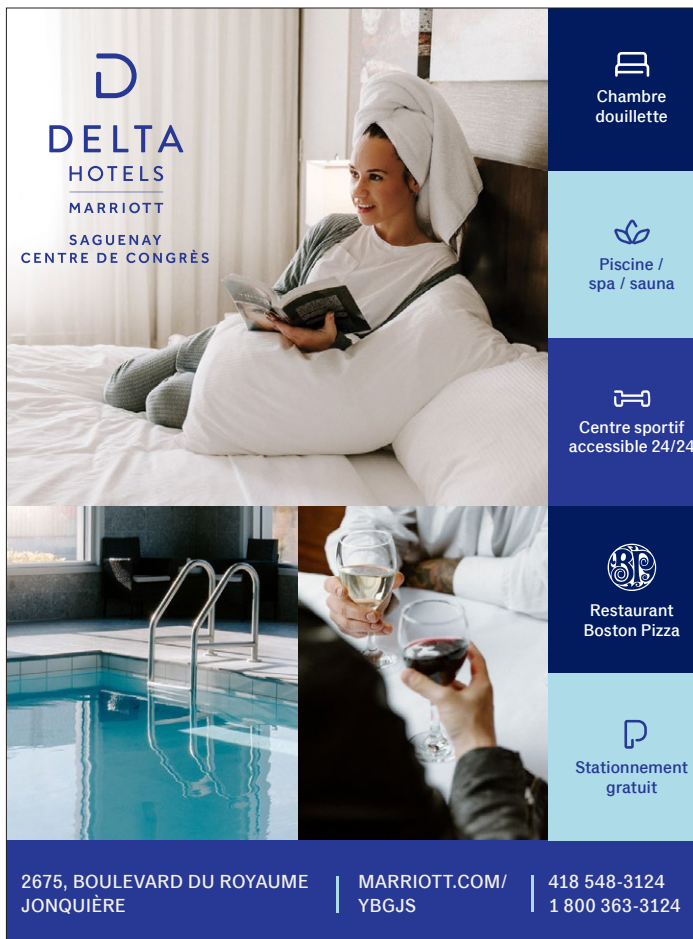
[desjardins.com/entreprises](https://desjardins.com/entreprises)

 **Desjardins**  
Entreprises

**FORMA**  
**BOIS** Comité sectoriel  
de main-d'œuvre  
du bois

La référence en formation continue  
de l'industrie du bois.





**DELTA**  
HOTELS  
MARRIOTT  
SAGUENAY  
CENTRE DE CONGRÈS

Chambre  
douillette

Piscine /  
spa / sauna

Centre sportif  
accessible 24/24

Restaurant  
Boston Pizza

Stationnement  
gratuit

2675, BOULEVARD DU ROYAUME  
JONQUIÈRE

MARRIOTT.COM/  
YBGJS

418 548-3124  
1 800 363-3124



**REXFORÊT**

REXFORÊT, PAR LE BIAIS  
DE SON ÉQUIPE, EST TRÈS FIÈRE  
DE PARTICIPER AU RENOUVELLEMENT  
DE LA FORÊT RÉGIONALE ET DE  
CONTRIBUER AU DÉVELOPPEMENT  
ÉCONOMIQUE DE LA BELLE RÉGION  
DU SAGUENAY-LAC-SAINT-JEAN

**REXFORET.COM**



**De la forêt à l'innovation :  
présents pour un secteur  
qui bâtit l'avenir**

**ALEXIS BRUNELLE-DUCEPPE**  
DÉPUTÉ DE LAC-SAINT-JEAN  
Alexis.Brunelle-Duceppe@parl.gc.ca  
(418) 669-0013

**MARIO SIMARD**  
DÉPUTÉ DE JONQUIÈRE  
mario.simard@parl.gc.ca  
(418) 695-4477





# GROUPE UNIVERT

## L'ALLIANCE DE DEUX COOPÉRATIVES FORESTIÈRES RÉGIONALES

Pionnier du secteur forestier, notre groupe s'appuie sur un savoir-faire forgé depuis 1962 au Saguenay-Lac-Saint-Jean. En unissant nos expertises et nos valeurs, nous offrons à l'industrie un service intégré, fiable et flexible.

**RÉCOLTE ET TRANSPORT DU BOIS**

**TRAVAUX SYLVICOLES**

**SERVICES EN CAMPS FORESTIERS**



[groupeunivert.com](http://groupeunivert.com)



**Vous conseiller selon  
votre réalité fait partie  
de notre expertise.**

**Certification – Fiscalité – Actuariat  
Services-conseils – Services juridiques  
Syndics et gestionnaires**

# MALLETTE

**Des comptables et bien plus.**

[mallette.ca](http://mallette.ca)





## TECHNIQUES DU MILIEU NATUREL

Aménagement de la ressource forestière  
Aménagement et interprétation  
du patrimoine naturel  
Protection de l'environnement  
Aménagement de la faune

2 FORMATIONS UNIQUES AU QUÉBEC!

## TECHNOLOGIE DE LA TRANSFORMATION DES PRODUITS FORESTIERS



SERVICE AUX ENTREPRISES  
ET AUX COLLECTIVITÉS  
DU CÉGEP DE ST-FÉLICIEEN  
Saint-Félicien | Chibougamau

PLUSIEURS FORMATIONS OFFERTES :

### FORMATIONS SUR MESURE

Contrôle de qualité  
Séchage

### FORMATIONS CONTINUES

Gestion  
Finance  
Communication  
Développement personnel





# UN FEU DE FORÊT, ÇA NE PART PAS COMME ÇA.

Mais ça part de feux de camp, de brûlages  
de rebuts et de mégots.

**ÉVITONS LES FEUX ÉVITABLES.**



Avec la participation financière de :

Québec

**SOPFEU**





La SHFQ est un organisme à but non lucratif consacré à la collecte, à la préservation et à la diffusion de l'histoire des forêts et de la foresterie québécoise. Elle produit et diffuse du contenu mettant en valeur les aspects historiques et sociaux de la foresterie québécoise, de ses usages de même que des femmes et des hommes qui ont contribué à forger ce pays.

ABONNEZ-VOUS  
GRATUITEMENT  
À NOTRE INFOLETTRE  
Bulletin@Forêt

SUIVEZ-NOUS



## PRIVILÈGES DES MEMBRES

de la Société d'histoire  
forestière du Québec

REVUE  
*Histoires forestières du Québec*



## CENTRE DE DOCUMENTATION

Articles  
Bulletins et événements  
Fonds d'archives  
Livres  
Multimédia  
Projet et recherche  
Revue (collection)

DEVENEZ MEMBRE



## CONFÉRENCES

en présentiel, virtuelles  
et enregistrées

Pour information et réservation:  
info@histoiresforestieres.com



WWW.SHFQ.CA





# Nouveau GSFGPS

Précision  
métrique

Connexion  
Bluetooth

55h  
d'autonomie  
de batterie



Disponible à partir  
de octobre 2025

 **GSF**

 **Dendrotik**

LA RÉFÉRENCE FIÈREMENT QUÉBÉCOISE POUR  
VOS ÉQUIPEMENTS FORESTIERS AUX MEILLEURS  
PRIX DEPUIS 1976



418-653-7066 / 1-800-667-7066  
www.dendrotik.com



# MA tv

L'ESPACE CITOYEN DE > VIDÉOTRON

**CHAÎNE  
609**



# Merci aux partenaires

## FORÊT ET BOIS, UNE CULTURE À PARTAGER

### 2024-2025

Collège  
d'AlmaCégep de  
ChicoutimiCégep  
de St-Félicien

du Pays-des-Bleuets

CFP  
du Grand-FjordCentre de formation  
professionnelle Alma

CFP Jonquière

UQAC

Faculté de foresterie,  
de géographie  
et de géomatiqueUNIVERSITÉ  
LAVALASSOCIATION FORESTIÈRE  
SAGUENAY-LAC-SAINT-JEANCENTRE DE FORMATION  
EN TRANSPORT  
DE CHARLESBOURGFierbourg  
CENTRE DE FORMATION  
PROFESSIONNELLECentre  
de services scolaire  
du Lac-Saint-Jean  
QuébecCentre  
de services scolaire  
du Pays-des-Bleuets  
QuébecCentre  
de services scolaire  
De La Jonquière  
QuébecCentre  
de services scolaire  
des Rives-du-Saguenay  
QuébecRessources naturelles  
et Forêts  
QuébecOrdre  
des ingénieurs  
forestiers  
du QuébecMALLETTE  
Société de comptables  
professionnels agréésÉCOLE  
EN RÉSEAUVille de  
SaguenayVILLAGE HISTORIQUE DE  
Val-JalbertAlliance  
FORÊT BORÉALEMRC  
du  
Fjord-du-Saguenay

MARIA-CHAPDELAINE

MRC  
Domaine-du-Roy  
L'énergie nous habite !MRC  
DE LAC-SAINT-JEAN-EST

SOPFEU

RMR  
Régie des matières résiduelles  
du Lac-Saint-JeanSOCIÉTÉ SYLVICOLE  
MISTASSINI LTÉESOCIÉTÉ SYLVICOLE  
CHAMBORD LTÉECOOPÉRATIVE FORESTIÈRE DE  
PETIT PARIS

GSF



sopfim

FORMABOIS  
Comité sectoriel  
de main-d'œuvre  
du boisPekuakamiulnuatsh  
TakuhikanSYNDICAT  
DES PRODUCTEURS DE BOIS  
DU SAGUENAY-LAC-SAINT-JEANGROUPE  
FORESTRA  
Coopérative Forestière

Barrette

CHANTIERS  
CHIBOUGAMAURÉBEC  
FILIALE DU GROUPE RÉMABEC

Domtar

VALIBOIS

SOLIFOR

Boisaco  
Coopération citoyenneSociété de Cogénération de St-Félicien, SEC, propriété de  
Greenleaf  
POWER

West Fraser



Lignarex inc.

SCIERIE  
GIRARDSCIERIE  
LACHANCE 2015SCIERIE  
LAC-SAINT-JEAN INC.SCIERIE  
MARTELFORÊT  
COMPÉTENCES

WestRock



Elkem

TRIUM  
MÉDIASCAQ  
Bureau des députés de la CAQ  
du Saguenay-Lac-Saint-JeanMA tv  
L'ESPACE CITOYEN DE VIDÉOTRON





# Merci aux annonceurs de la REVUE À L'ARBRE 2025, aux exposants du Salon Forêt et Bois et aux commanditaires du congrès



## ASSOCIATION FORESTIÈRE SAGUENAY-LAC-SAINT-JEAN

Alexis Brunelle-Duceppe, député de Lac-Saint-Jean / Alliance Forêt Boréale

Association des entrepreneurs en travaux sylvicoles du Québec (AETSQ)

Boisaco / CFP du Pays-des-Bleuets / Cégep de St-Félicien / Chantiers Chibougamau

Coopérative forestière Ferland-et-Boilleau / Dendrotik / Denis Lamothe, député d'Ungava

Desjardins Entreprises / Domtar / Énergir / Foresterie D.L.M / Formabois

François Tremblay, député de Dubuc / G.A Logix Logiciels / Groupe Système Forêt inc.

Groupe Univert / Groupe Val / Hôtel Delta Saguenay / Hydro-Québec / Mallette s.e.n.c.r.l.

Mario Simard, député de Jonquière / Matv / Ministère des Ressources Naturelles et des Forêts

MRC de Maria-Chapdelaine / MRC du Fjord-du-Saguenay / Nancy Guillemette, députée de Roberval

Office des producteurs de plants forestiers du Québec

Regroupement des coopératives forestières / Rexforêt / Richard Martel, député de Chicoutimi-Le-Fjord

Service aux entreprises et aux collectivités du Cégep de St-Félicien / Scierie Girard

Société de protection des forêts contre le feu (SOPFEU)

Société de protection des forêts contre les insectes et les maladies (SOPFIM)

Société d'histoire forestière du Québec / Syndicat des producteurs de bois du Saguenay-Lac-Saint-Jean

Unifor / Université du Québec à Chicoutimi (UQAC) et Observatoire régional de recherche

sur la forêt boréale et Centre de recherche sur la boréalie

Université du Québec à Laval, Faculté de foresterie, de géographie et de géomatique

Variétés LCR / Yannick Gagnon, député de Jonquière





# RAPPORT D'ACTIVITÉS

## FORÊT ET BOIS, CULTIVER L'ACCEPTABILITÉ SOCIALE



### Mot de la directrice générale

Chers partenaires, collègues et amis de la forêt,

C'est avec une grande fierté que je prends la plume aujourd'hui pour souligner le travail remarquable de notre équipe, composée de six employés passionnés, créatifs et profondément engagés dans la mission de l'Association forestière Saguenay-Lac-Saint-Jean.

Ensemble, nous avons à cœur d'éduquer, de sensibiliser et d'informer la population sur l'importance de la forêt et du bois, ces ressources précieuses qui façonnent notre quotidien tout en nous rappelant la nécessité d'un développement durable.

Cette année encore, l'équipe a fait preuve d'un leadership inspirant, d'une grande capacité d'adaptation et d'une créativité sans bornes pour concevoir et réaliser des projets porteurs de sens. Grâce à leur dévouement, notre mission prend vie sur le terrain, dans les écoles, auprès du grand public et dans toutes les communautés que nous rejoignons.

Je tiens également à remercier chaleureusement nos fidèles partenaires du plan d'action **Forêt et bois, une culture à partager**. Votre soutien indéfectible, année après année, est un levier essentiel qui nous permet de continuer à faire rayonner l'importance de nos forêts et de bâtir un avenir plus conscient et durable.

À toute l'équipe et à vous, nos précieux collaborateurs : merci. Ensemble, nous cultivons une culture forestière forte et inspirante.

Avec toute ma reconnaissance,  
**Bonne lecture du rapport d'activités 2024-2025.**

**Stéphanie Pelchat, directrice générale**

**Un grand merci à William Allard, naturaliste au primaire, qui nous a quittés en décembre dernier pour relever de nouveaux défis professionnels. Merci pour ton engagement, ta passion et le travail accompli auprès des élèves.**



**Nicolas Lechasseur**  
NATURALISTE AU PRIMAIRE

**Alex Doré**  
NATURALISTE  
AU PRIMAIRE

**Isabelle Tremblay**  
RESPONSABLE DES  
COMMUNICATIONS ET  
AGENTE DE DÉVELOPPEMENT

**Stéphanie Pelchat**  
DIRECTRICE GÉNÉRALE

**Frédérique Brulotte**  
NATURALISTE AU SECONDAIRE

**Josiane Bonneau-Dumouchel**  
NATURALISTE  
AU SECONDAIRE



# Éducation préscolaire et primaire



## Ateliers offerts en automne

### 4<sup>e</sup> année : La forêt, entre les feuilles et les racines

Sous le thème « La forêt, entre les feuilles et les racines », les élèves de quatrième année découvrent les différentes parties de l'arbre et leurs fonctions, ils apprennent à différencier les espèces d'arbres selon leurs caractéristiques et prennent conscience de l'utilité des produits du bois dans leur vie de tous les jours.

### 5<sup>e</sup> année : Les écosystèmes forestiers du Québec

En cinquième année, « Les écosystèmes forestiers du Québec » permet aux élèves de comprendre ce qu'est un écosystème, d'identifier les relations entre le vivant et le non-vivant et découvre les écosystèmes forestiers du Québec ainsi que leurs caractéristiques.

### 6<sup>e</sup> année : La chimie des forêts

Pour les élèves de sixième année, le programme présenté s'intitule « La chimie des forêts » et vise à faire connaître le processus chimique de la photosynthèse et à mieux comprendre l'importance de l'aménagement forestier pour diminuer le CO<sub>2</sub> atmosphérique.



## CLIENTÈLE RENCONTRÉE

Nous avons rencontré **12 674** élèves du primaire, alors que la région compte 20 230 élèves. Ceci correspond à **63%** de la clientèle potentielle. Augmentation de **1028** élèves par rapport à l'année dernière.

## OBJECTIF

Éduquer, informer et sensibiliser les élèves du primaire sur l'importance sociale, économique, écologique et culturelle de la forêt, dans une perspective de développement durable.



## Faits saillants

Les ateliers automnaux ont commencé la semaine du 20 septembre. Pour la première semaine, William a assisté aux ateliers de Nicolas qui se déroulait à Saint-Honoré. À partir de la semaine suivante, les deux naturalistes avaient chacun leur horaire.

Le contenu de certains ateliers est demeuré intact alors que quelques modifications ont été apportées à d'autres programmes. Un atelier qui a subi une légère modification est celui destiné aux élèves de 5<sup>e</sup> année. Durant la deuxième période, les élèves remplissent un questionnaire en équipe. Après ce questionnaire, chaque élève reçoit une carte. Ces cartes peuvent représenter plusieurs choses : un animal, un végétal ou alors une perturbation. Par la suite, en grand groupe, nous essayons de trouver des liens qui unissent chacune de nos cartes.

Nous avons eu la chance d'avoir une météo exceptionnelle cet automne et la majeure partie des ateliers se sont passés à l'extérieur. Les quelques fois où la météo collaborait moins, les élèves étaient tout de même bien habillés et motivés à sortir à l'extérieur.

Nicolas a également investi beaucoup de temps avec la classe de madame Karine de l'école de Lac-Bouchette. Cette classe échangeait avec les élèves de Lutzelsehouse, en France, sur les méthodes d'adaptations de nos animaux en vue de l'hiver. Ce projet s'inscrivait dans le cadre des forêts pédagogiques.

Deux classes du Centre jeunesse de Chicoutimi ont reçu les ateliers automnaux. Ceux-ci ont connu un franc succès et ont été extrêmement bien accueillis, tant par les élèves que par les enseignants.

## Bilan des programmes éducatifs

NIVEAU	ATELIER	NBRE D'ÉLÈVES	NBRE DE CLASSES
4 <sup>e</sup>	La forêt, entre les feuilles et les racines	1026	50
5 <sup>e</sup>	Les écosystèmes forestiers du Québec	814	39
6 <sup>e</sup>	La chimie des forêts	826	40
<b>TOTAL</b>		<b>2666</b>	<b>129</b>





## Commentaires automne

o o o o o

- « L'animateur est dynamique et utilise un vocabulaire adapté à l'âge des élèves. L'activité est ludique et intéressante. Le bloc de deux heures permet de répondre aux nombreuses questions des élèves et de vivre la partie de la présentation à l'extérieur. Merci de rendre cela possible pour nos élèves. » Classe de 4<sup>e</sup> année de madame Noémie à l'école La Source
- « Animateur sur la coche! Contenu en sciences et mathématiques très pertinent. À la prochaine et merci ! » Classe de 6<sup>e</sup> année de l'école Saint-Denis
- « Activité stimulante et enrichissante que mes élèves et moi avons adorée. M. Nicolas était dynamique et très gentil. » Classe de 4<sup>e</sup> année de l'école La Source



### 3e année : Je connais mes arbres

En troisième année, l'atelier « **Je connais mes arbres** » permet aux élèves de reconnaître les groupes d'arbres, de découvrir, avec leurs sens, les caractéristiques d'un arbre afin de le différencier des autres. De plus, ils seront capables d'identifier les arbres de la région à l'aide d'une clé d'identification et connaîtront leurs utilisités pour l'être humain.

### 4e année : La forêt : un milieu de vie

« **La forêt : un milieu de vie** » vise à faire comprendre ce qu'est un milieu de vie et son importance face à nos besoins. Les élèves prendront conscience que le milieu de vie change selon la situation géographique et que l'humain, tout comme les arbres, s'y adapte. Les jeunes découvriront les trois types de forêts du Québec et seront en mesure de reconnaître la valeur sociale et économique de la forêt.

### 5e année : Docteur Labranche

En cinquième année, le thème abordé « **Docteur Labranche** » initie les élèves à l'univers des insectes et des champignons, ils apprennent à différencier une maladie d'origine biotique et abiotique. Finalement, ils découvrent certaines maladies des arbres du Québec et la façon de les contrôler.

### 6e année : La dynamique de la forêt boréale

Sous le thème « **La dynamique de la forêt boréale** », les jeunes apprennent que la forêt boréale est un ensemble dynamique, diversifié et d'une grande importance économique. Ils comprennent le métabolisme des végétaux et leurs adaptations aux perturbations et finalement, prennent conscience que ces perturbations ont des conséquences positives et négatives.



## Faits saillants

La saison s'est amorcée avec l'embauche d'Alex Doré. Le nouveau naturaliste au primaire a grandement aidé l'association tant par ses connaissances que sa bonne humeur. Alex et Nicolas ont commencé à donner un nouvel atelier orienté vers les élèves de maternelle 4 ans. Cet atelier a été développé par William Allard en novembre dernier. Il reste quelques petits ajustements à faire, mais l'atelier sera un franc succès. Il y a eu certaines périodes très occupées avec 5 ateliers par jour pendant quelques journées de suite.



## Ateliers offerts en hiver et au printemps

### NOUVEAU Préscolaire : Une journée avec Borée

Offert aux groupes de préscolaires 4 ans, l'atelier « **Une journée avec Borée** » permet de découvrir la forêt boréale à travers une histoire. Les élèves découvriront des animaux, des odeurs et les types d'arbres de cette forêt. Alternant l'écoute et le jeu, cet atelier instruit et divertit les tous petits.

### Préscolaire : La forêt, c'est SENSass!

Les tout-petits sont initiés aux diverses composantes de la forêt grâce à l'atelier « **La forêt c'est SENSass!** ». Les animatrices discutent de thèmes tels, la faune, la flore et les produits provenant de la forêt. Un jeu d'équipe utilisant les cinq sens permet aux enfants de découvrir la diversité forestière du Québec.

### 1<sup>re</sup> année : À l'ombre de la forêt

« **À l'ombre de la forêt** » est un programme présenté sous forme de pièce de théâtre où chaque élève joue un rôle. En revêtant des déguisements caractérisant des éléments de la nature, les jeunes découvrent les composantes de la forêt. Ainsi, ils apprendront les parties de l'arbre et leurs fonctions tout en comprenant l'importance de la forêt pour les êtres vivants qui l'utilisent.

### 2<sup>e</sup> année : La croissance des arbres

Sous le thème « **La croissance des arbres** », les élèves comprennent les différentes étapes de la vie d'un arbre et la façon dont il se nourrit en comparant avec les humains et les animaux. Ils explorent deux techniques pour compter l'âge d'un arbre et découvrent ce qui peut influencer sa croissance.



## Commentaires hiver printemps

- « Je trouve que le formateur était très fluide. Les élèves posaient toutes sortes de questions et il était toujours en mesure de répondre. Merci pour ce moment! » Classe de 3<sup>e</sup> année de l'école Marguerite-Belley de Jonquière
- « Très intéressant et pertinent. Le naturaliste est à l'écoute des besoins des jeunes et il est très dynamique. » Classe de 4<sup>e</sup> année de l'école De la Rivière à Sainte-Hedwidge
- « Présentation très intéressante. Les petits élèves participaient avec beaucoup d'enthousiasme. Plusieurs enfants ont des connaissances au niveau de la forêt, mais il y a en encore qui ne sont pas très familier avec la nature. Très pertinent. » Classe de maternelle 5 ans de l'école Saint-Bruno à Saint-Bruno

## CAMP DE JOUR

L'équipe du primaire a rendu visite à un camp de jour au cours de la période estivale. Cette implication nous a permis de rencontrer **60 jeunes** de 5 à 10 ans.



## Bilan des programmes éducatifs d'une heure

NIVEAU	ATELIER	NBRE D'ÉLÈVES	NBRE DE CLASSES
Maternelle 4 ans	Une journée avec Borée	264	20
Maternelle 4-5 ans	La forêt, c'est SENSass	1216	69
1 <sup>e</sup>	À l'ombre de la forêt	1273	64
2 <sup>e</sup>	La croissance des arbres	1573	79
3 <sup>e</sup>	Je connais mes arbres	1119	52
4 <sup>e</sup>	La forêt, un milieu de vie	1094	53
5 <sup>e</sup>	Docteur Labranche	788	34
6 <sup>e</sup>	La dynamique de la forêt boréale	831	36
<b>TOTAL</b>		<b>8158</b>	<b>407</b>

## MISSION PLEIN AIR



Dans le cadre d'École en réseau, l'Association forestière Saguenay-Lac-Saint-Jean a animé quatre ateliers virtuels pour des élèves du primaire à travers le Québec. En avril, **366 élèves** du préscolaire et du premier cycle ont participé à « **Expérimentons les saisons** », suivi de **260 élèves** des cycles supérieurs à l'activité scientifique « **Le mystère des bourgeons** ». Puis, les 14 et 28 septembre, plus de **100 classes** ont pris part à deux nouveaux ateliers sur la forêt et le bois animés par la naturaliste Frédérique Brulotte. Ces rencontres interactives ont suscité l'enthousiasme général et laissent entrevoir un retour de l'initiative l'an prochain.



### LISTE DES ÉCOLES AYANT VÉCU L'ACTIVITÉ :

École Bon-Pasteur (Sainte-Jeanne-d'Arc), École de la Rivière (Sainte-Hedwidge), École des Sœurs du Bon-Pasteur (futur site CPE Mikueniss à Chicoutimi), École du Versant (Larouche), École Fréchette (L'Anse-Saint-Jean), École Jean-XXIII et Saint-Lucien (Saint-Thomas-Didyme et Saint-Edmond-les-Plaines), École Jean-Fortin (Saint-Honoré), École La Source (Saint-Honoré), École La Source – Les Prés Verts (Saint-Ludger-de-Milot et Saint-Augustin), École l'Odyssée Lafontaine (Chicoutimi), École l'Horizon (Chicoutimi), École Marguerite-Belley (Jonquière), École Maria (Saint-Coeur-de-Marie), École Maria-Goretti (La Doré), École Mont-Valin (Saint-Fulgence), École Notre-Dame (Alma), École Notre-Dame-de-Lourdes (Girardville), École Sainte-Bernadette (Jonquière), École Sainte-Lucie (Albanell), École Sainte-Marie (Normandin), École Saint-Jean-Baptiste (Jonquière), École Saint-Joseph (Alma), École Saint-Julien (Alma), École Saint-Léon (Labrecque), École secondaire Camille-Lavoie (Alma), École secondaire Charles-Gravel (Chicoutimi), École secondaire Curé-Hébert (Hébertville), École Trilingue Vision Saguenay (Chicoutimi), École Vanier (Chicoutimi).

## MAI mois de l'arbre et des forêts

Les naturalistes de l'AFSL ont rencontré **1730 élèves** (69 ateliers) du primaire de la région afin de leur présenter l'atelier **Comment planter un arbre**.





# FORÊTS PÉDAGOGIQUES

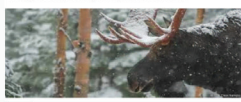
Dans le cadre du programme des **Forêts pédagogiques**, les élèves de l'école des Deux-Lacs de Lac-Bouchette et de l'école élémentaire de Lutzelhouse, en Alsace, formant le deuxième binôme franco-qubécois, se sont rencontrés pour la seconde fois en visioconférence le 10 décembre 2024. Lors de cet échange, les élèves ont présenté leurs recherches sur la manière dont les animaux s'adaptent à l'hiver, partageant des observations issues de leurs environnements respectifs. Ces présentations ont donné lieu à des discussions enrichissantes, permettant aux jeunes de découvrir la richesse de la biodiversité et des pratiques forestières des deux côtés de l'Atlantique.



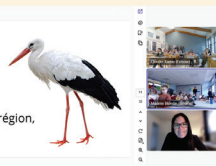
## FORÊT PÉDAGOGIQUE

Binôme entre Lac-Bouchette et Lutzelhouse

La forêt de conifères lui permet d'abriter du vent et de la neige tandis qu'il trouve sa nourriture dans les endroits où il y a des jeunes pousses. Il mange les bourgeons des jeunes pousses et des feuillus.

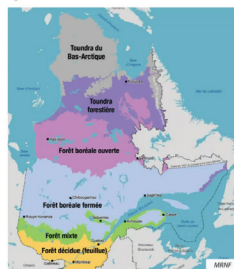


la cigogne  
emblème de notre région,  
l'Alsace



Savez-vous  
quels  
espèces  
d'arbres  
brûlent le  
plus  
rapidement?

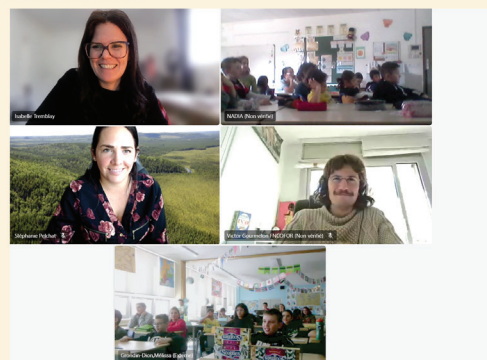
Figure 1. Les forêts du Québec



Un autre bel échange a eu lieu le 7 avril entre les élèves de l'école Notre-Dame-de-Lourdes de Girardville (classe de Mme Mélissa) et ceux de l'école de Lirac, dans le sud de la France (classe de Mme Nadia). Les jeunes ont tenu une visioconférence pour présenter les herbiers réalisés dans leurs classes respectives. Chaque groupe a présenté son travail, suivi d'une période de questions qui a permis aux jeunes de mieux connaître la réalité forestière de part et d'autre de l'Atlantique.

## FORÊT PÉDAGOGIQUE

Binôme entre Girardville et Lirac



Le 20 mai, les élèves de la classe Karine, à Lac-Bouchette, et ceux de Lutzelhouse, en Alsace, ont eu le plaisir d'échanger. Les jeunes de Lac-Bouchette ont partagé leurs apprentissages récents sur les feux de forêt, à la suite d'une rencontre avec des intervenants de la SOPFEU. Ils ont parlé des causes des incendies, des méthodes de détection, ainsi que des différentes stratégies de lutte contre les flammes.

Du côté de Lutzelhouse, les élèves ont mis l'accent sur les enjeux environnementaux qui touchent leur forêt, où ils ont la chance d'apprendre en plein air chaque vendredi matin. Ils ont notamment exploré les impacts de la pollution visuelle et sonore, en plus de discuter des incendies de forêt et des bons gestes à adopter pour préserver cet environnement.

Total de la clientèle  
préscolaire  
et primaire

Automne atelier demi-journée.....	2666
Hiver-printemps atelier 1 heure.....	8158
Mois de l'arbre et des forêts .....	1730
Camp de jour .....	60
Forêt pédagogique .....	60
<b>TOTAL.....</b>	<b>12 674</b>

### CLIENTÈLE EXTRARÉGIONALE

École en réseau.....	3250
----------------------	------

**GRAND TOTAL .....15 925**





# Éducation

## secondaire

### CLIENTÈLE RENCONTRÉE

Sur une possibilité de 14 025 élèves, **2 436 élèves** ont été rencontrés dans le cadre des programmes offerts au secondaire. Cela équivaut à **17%** de la clientèle potentielle dans le réseau scolaire du Saguenay–Lac-Saint-Jean.

### OBJECTIF

Sensibiliser les jeunes du secondaire et leurs enseignants à l'importance d'utiliser rationnellement la principale ressource de notre région et les éduquer sur le rôle social, économique et culturel du milieu forestier.

## Programmes éducatifs

### SCIENCE ET TECHNOLOGIE :

#### Secondaire 1 : Taxonomie, la classification des êtres vivants

[ Découvrons ensemble cette grande science de la classification des êtres vivants! Cet atelier traite de différents aspects: la naissance de la taxonomie, son importance, les différents règnes, les outils d'identifications et bien plus! Les élèves auront l'occasion de manipuler des échantillons et ainsi tester leurs nouvelles connaissances sur la classification et l'identification des espèces vivantes.

**Secondaire 1 : Découvrons le bois de chez nous** [ Cet atelier offre une opportunité unique pour les étudiants d'explorer les diverses espèces de bois commercialisées dans la région, en mettant l'accent sur la compréhension des différences entre les propriétés caractéristiques et non caractéristiques de la matière. De plus, l'atelier introduit les propriétés mécaniques du bois, essentielles pour les applications industrielles et artisanales. Les élèves auront l'occasion d'observer et de manipuler des échantillons de bois, ce qui leur permettra de mettre en pratique les concepts théoriques abordés, tout en stimulant leur curiosité scientifique et leur compréhension des matériaux naturels.

**Secondaire 1 et 2 : Le jouet idéal, le bois un matériau de choix** [ Cet atelier est une introduction à la méthode scientifique et à la masse volumique. Elle a également pour but de sensibiliser les étudiants sur les avantages du bois comme matière de choix dans les différentes sphères de leur vie. Les élèves auront l'occasion de trouver la masse volumique de différents matériaux.

**Secondaire 2 : Les machines simples, le plan incliné, le levier et la roue** [ Ayant comme accent le bois, cet atelier approfondit les notions de 3 machines simples (roue, levier et plan incliné) tout en soulignant l'importance de la certification forestière au Québec. Les élèves auront l'occasion de manipuler différents matériaux afin d'expérimenter eux-mêmes les concepts de la machine simple.

**Secondaire 4 : Les produits de nos forêts « Le bois j'y crois! »** [ Partez à la découverte de la multitude de produits fabriqués avec le bois. Traitant de la croissance des arbres, des propriétés mécaniques du bois et des innovations, ce grand laboratoire se veut un moment de découverte sur les multiples usages de cette noble matière renouvelable. Les étudiants auront l'occasion de manipuler plus d'une vingtaine de produits du bois et d'en analyser la fabrication.

**Secondaire 5, collégial et grand public : La forêt et le bois, des outils face aux changements climatiques** [ En cette ère où les changements climatiques font la manchette et préoccupent, certaines solutions s'offrent à nous afin de réduire les gaz à effet de serre. L'une d'entre elles est l'aménagement durable de nos forêts ainsi que l'utilisation du bois provenant de cette ressource consciencieusement

récoltée. Dans cet atelier, les élèves prendront conscience du rôle que peut jouer l'industrie forestière dans la lutte aux changements climatiques.

**Tous niveaux, collégial et grand public : Sous la canopée, à la découverte des produits forestiers non ligneux (PFNL) (NOUVEAU)** [ Faisons la lumière sur le sous-couvert forestier riche de ressources. Les PFNL (Produits forestiers non ligneux) font partie de notre économie régionale et d'une forte activité sociale. Les participants auront l'occasion d'explorer et d'apprécier la diversité des produits forestiers non ligneux grâce à des expériences sensorielles et éducatives. Ce programme vise à éveiller la curiosité et à sensibiliser les jeunes et le grand public à l'impact positif que ces produits peuvent avoir sur notre mode de vie et notre environnement. Rejoignez-nous pour un voyage fascinant sous la canopée, où chaque feuille et chaque sève racontent une histoire unique.

### GÉOGRAPHIE :

**Secondaire 1 et 2 : Portrait du territoire forestier du Québec et du Saguenay–Lac-Saint-Jean** [ Le programme consiste à prendre conscience des enjeux du territoire forestier, dans la région du Saguenay–Lac-Saint-Jean et Chibougamau–Chapais. De plus, l'élève sera en mesure de reconnaître les différents types de forêts, les perturbations et de mieux comprendre son utilisation.

**Secondaire 3 et 4 : Histoire forestière du Québec et du Saguenay–Lac-Saint-Jean** [ Histoire forestière du Québec et du Saguenay–Lac-Saint-Jean. Le programme consiste à faire connaître l'histoire forestière de la région du Saguenay–Lac-Saint-Jean. L'élève apprendra les différents événements historiques de la région. De plus, il sera en mesure de mieux comprendre l'importance des métiers forestiers d'autrefois en lien avec le développement social et économique du Saguenay–Lac-Saint-Jean.

**Secondaire 3 et 4 : Les métiers de la forêt et du bois** [ Le programme consiste à faire connaître les différents métiers de la forêt et du bois, du travailleur forestier au chercheur universitaire. L'élève aura une meilleure compréhension des défis que demandent certains métiers forestiers.

### MONDE CONTEMPORAIN

**Secondaire 5 : Histoire de l'industrie forestière** [ Ce programme consiste à mieux comprendre les liens entre le développement économique régional et l'industrie forestière, par les événements historiques. L'élève sera en mesure de mieux connaître l'importance des métiers d'autrefois et faire le parallèle avec les métiers d'aujourd'hui.



## Faits saillants

L'automne 2024 a débuté avec l'ajout de l'atelier « Forêts et bois, outils face aux changements climatiques » à la programmation des ateliers de science et technologie. Dès l'envoi des offres de services dans les écoles, un fort intérêt a été démontré de la part des enseignants de la région.

Toujours à l'écoute des besoins des milieux scolaires de la région, un nouveau programme a été développé cet hiver. Une demande ponctuelle du Cégep de Chicoutimi concernant un atelier sur les produits forestiers non ligneux a suscité une réflexion sur le potentiel d'un tel thème. Reconnaissant l'intérêt social grandissant de cette thématique, l'équipe a décidé d'intégrer cet atelier à notre offre. Ce programme, intitulé « Sous la canopée », a été présenté pour la première fois aux étudiants en technologie forestière du Cégep de Chicoutimi en mars. Il aborde les différentes catégories de produits forestiers non ligneux (PFNL), l'impact économique de certains d'entre eux, ainsi que des précautions pour une cueillette responsable et sécuritaire, le tout agrémenté de découvertes olfactives et gustatives de produits régionaux.

À l'automne, plusieurs enseignants ont demandé le programme géographie. De nouveaux enseignants nous ont demandé d'aller rencontrer leurs élèves en géographie et en histoire. Entre janvier et juin, ce sont principalement les ateliers sur les métiers forestiers qui ont été sollicités, démontrant un vif intérêt de la part des établissements pour cette filière essentielle au développement durable et économique du Québec.

En tout, huit ateliers supplémentaires ont été animés en avril, dans le cadre des programmes sur l'histoire forestière, contribuant à ancrer davantage les connaissances culturelles et historiques de la forêt dans le parcours éducatif des jeunes.

Dans le cadre de nos activités de sensibilisation, nous avons eu l'occasion de réaliser plusieurs présentations destinées au grand public. Nous avons présenté *Le portrait du territoire forestier* au Centre national d'exposition à Jonquière, ainsi qu'une conférence sur *L'histoire forestière du Saguenay-Lac-Saint-Jean combinée aux métiers forestiers* à la Bibliothèque d'Alma. Nous avons aussi animé une présentation au Carrefour jeunesse-emploi portant sur les métiers forestiers. Au total, ces interventions ont permis de sensibiliser près de 40 personnes à l'importance du secteur forestier dans notre région.



**Une journée inoubliable  
pour découvrir  
les métiers forestiers**



Le 9 octobre 2024, le Centre de transfert technologique sur les pratiques forestières du CFP du Pays-des-Bleuets a accueilli près de **300 élèves** de la région pour la **16<sup>e</sup> édition** de **Viens vivre la forêt**. Cet événement a offert aux jeunes une occasion unique de plonger dans l'univers riche et varié de la forêt et du bois.

Avec **20 ateliers pratiques**, les participants ont exploré un éventail de métiers forestiers, allant de l'aménagement des forêts à la transformation du bois. Ces ateliers, animés par des professionnels passionnés, ont permis de mettre en lumière les nombreuses carrières possibles dans ce secteur. Une belle opportunité pour les jeunes de se projeter dans un domaine en pleine évolution.

Dans un contexte où les professions liées à la forêt jouent un rôle clé pour répondre aux enjeux environnementaux, cette journée a sensibilisé les élèves à l'importance des métiers forestiers pour un avenir durable.



○○○○○

## Commentaires

- « Tu ferais sans aucun doute une excellente enseignante ! Ton expérience rend l'atelier encore plus intéressant. Tu vulgarises très bien la matière et tu es très dynamique. C'est très intéressant ! Merci ! » **(Produits de nos forêts) Polyvalente Arvida**
- « Super de tenir compte des questions et commentaires des jeunes ! Bravo pour ton dynamisme, ta gentillesse, ta passion et ta compétence ! Super PowerPoint ! Très intéressant comme atelier avec des tonnes d'exemples et d'objets. » **(Bois de chez nous) École l'Odysée / Centre Saint-Georges**
- « Très bien les vidéos ! Elles facilitent la compréhension des élèves, ça rend la présentation plus concrète et dynamique. C'est pertinent d'amener du matériel aux élèves, toujours plus simple pour eux de comprendre lorsqu'ils ont un support visuel. » **(Projet personnel d'orientation) École secondaire des Quatre-Vents**
- « Merci beaucoup Josiane ! Cette présentation est toujours satisfaisante et se modifie avec le temps. À l'année prochaine ! » **(Portrait du territoire forestier au Saguenay-Lac-Saint-Jean) Polyvalente Normandin**

## Colloque Carrières

En décembre 2024, l'AFSL a participé au Colloque Carrière de l'École secondaire Charles-Gravel de Chicoutimi. Notre kiosque a accueilli près de **75 élèves** de secondaire 1 à 5 passionnés par la foresterie. Nos naturalistes Frédérique Brulotte et Josiane Bonneau-Dumouchel étaient sur place pour partager leur expertise et expliquer les divers programmes de formations disponibles, du diplôme d'études professionnelles ou collégiales, aux études universitaires.





## ÉCOLE FORÊT ET BOIS



Une École Forêt-Bois (EFB) est un établissement d'enseignement (primaire à universitaire) certifié par l'Association forestière Saguenay-Lac-Saint-Jean. Cette reconnaissance souligne l'intégration continue d'informations sur la forêt et le bois tout au long du parcours scolaire.

L'hiver a été marqué par la mise en œuvre du plan d'action élaboré à l'automne. Plusieurs nouveautés ont été concrétisées. Une nouvelle école, l'École secondaire des Bâtisseurs – Édifice Kénogami s'est jointe au programme, portant le total à **30 établissements certifiés**.

### LANCEMENT DES CAPSULES ÉDUCATIVES

Comme mentionné dans notre trousse de départ, les EFB visent à offrir un environnement riche en contenus forestiers. Pour appuyer cette mission, des fiches éducatives ont été créées. Présentées en PDF, elles regroupent des informations fiables, vulgarisées et facilement accessibles pour les élèves.

Nous prévoyons aussi établir des partenariats ponctuels avec des écoles, centres de recherche et entreprises régionales afin de mettre en valeur les savoirs locaux.

### APPEL AUX PARTENAIRES

Un courriel a été envoyé aux partenaires pour évaluer leur capacité à soutenir les EFB. Plusieurs ont répondu favorablement, offrant temps, matériel ou soutien pédagogique. Cette collaboration permettra d'orienter et d'enrichir les projets dans les écoles.

## Liste des écoles participantes pour 2024-2025

### PRIMAIRE

École du Versant (Larouche).....	142
École Sainte-Bernadette (Jonquière) .....	304
École Bon-Pasteur (Sainte-Monique) .....	76
École Saint-Bruno (Saint-Bruno) .....	287
École André-Gagnon (Chicoutimi) .....	300
École De la Pulperie (Chicoutimi) .....	289
École Des Jolis-Prés (Laterrière) .....	614
École Jean-Fortin / La Source (Saint-Honoré) ( <b>NOUVEAU</b> ) .....	720
École La Carrière (Chicoutimi) .....	257
École Saint-David (Saint-David-de-Falardeau) .....	181
École Saint-Gabriel (Ferland-et-Boileau) .....	70
École Des Deux-Lacs (Lac Bouchette) .....	71
École La Source (Saint-Ludger-de-Milot) .....	31
École Les Prés Verts (Saint-Augustin) .....	35
École Notre-Dame-de-Lourdes (Girardville) .....	97
École Trilingue Vision Saguenay (Chicoutimi) .....	162
Riverside Regional Elementary School (Jonquière) .....	400

### SECONDAIRE

École secondaire des Bâtisseurs -	
Édifice Kénogami (Jonquière) ( <b>NOUVEAU</b> ) .....	700
École Curé-Hébert (Hébertville) .....	437
Pavillon Wilbrod-Dufour (Alma) .....	1192
École Charles-Gravel (Chicoutimi) .....	1634
École L'Odyssée Dominique Racine / Lafontaine (Chicoutimi) .....	1000
École Grandes-Marées (La Baie) .....	859
Cité Étudiante Roberval (Roberval) .....	719
École Le Tournant (Dolbeau-Mistassini) .....	70
Polyvalente Normandin (Normandin) .....	523
Séminaire de Chicoutimi (Chicoutimi) .....	568
École Kassinu Mamu (Mashteuiatsh) .....	28

### POST-SECONDAIRE

CFP Pays Des Bleuets – Secteur Dolbeau-Mistassini .....	200
Cégep de St-Félicien .....	100

**GRAND TOTAL d'élèves dans les écoles EFB ..... 12 066**

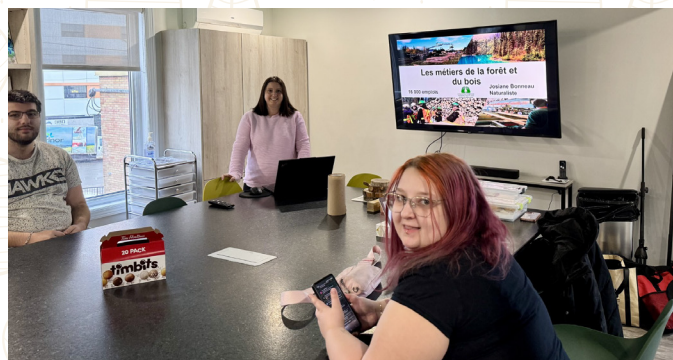


## BIBLIOTHÈQUE D'ALMA

Au cours de l'hiver, une responsable de la programmation de l'organisme **La CLÉ, Centre de Lecture et d'Écriture** est entrée en contact avec l'Association forestière afin d'offrir des ateliers conférences dans leur séquence d'événements de la saison. Les activités proposées ont été « **La forêt et le bois, outils face aux changements climatiques** » ainsi qu'une combinaison entre « **Histoire forestière** » et « **Métiers forestiers** ». Divisé sur deux jours, le 13 mars et le 27 mars, ce sont près de **50 personnes** de tout horizon, sceptique et convaincu, qui ont assisté avec beaucoup d'intérêt aux ateliers. Pour la plupart des retraités, les participants se sont montrés fortement captivés et engagés par les sujets abordés. À l'issue des présentations, plusieurs d'entre eux ont exprimé leur satisfaction et ont reconnu avoir modifié leur perception sur certains aspects liés à la récolte forestière et à l'utilisation du bois.

## CENTRE NATIONAL D'EXPOSITION

Le programme **Portait du territoire forestier** au Saguenay-Lac-Saint-Jean a été présenté à **15 personnes** dans le cadre de la Semaine du patrimoine qui se déroulait sous le thème Patrimoine naturel.



## CARREFOUR JEUNESSE-EMPLOI CHICOUTIMI

Le programme **Les métiers de la forêt et du bois** a été présenté à **six étudiants** qui étaient intéressés par ces métiers.

**MAI mois** de l'arbre et des forêts

Dans le cadre du Mois de l'arbre et des forêts (MAF), nous avons tenu diverses activités de sensibilisation et d'information auprès de différents milieux. Un kiosque a été présenté au Cégep de St-Félicien, une activité a été tenue au Centre Mamik de Roberval ainsi qu'au CFGA de Chicoutimi. De plus, une rencontre s'est déroulée à l'École secondaire Charles-Gravel, où **quatre groupes** du secondaire ont participé, rejoignant ainsi un total de **95 élèves**.



## BILAN VISITE INDUSTRIELLE

En collaboration avec l'entreprise Domtar, l'AFSL coordonne des visites industrielles visant à faire connaître les métiers liés à la forêt et au bois dans la région du Saguenay-Lac-Saint-Jean. Offertes gratuitement aux élèves du secondaire, ces visites se tiennent dans 8 des 11 installations de Domtar dans la région :

- **La Doré** – Scierie et usine de seconde transformation du bois
- **Mistassini** – Scierie
- **Larouche (Résolu-LP)** – Usine de bois d'ingénierie
- **Saint-Prime (Résolu-LP)** – Usine de bois d'ingénierie
- **Alma** – Usine de pâtes et papiers
- **Saint-Félicien** – Usine de pâte Kraft
- **Dolbeau** – Usine de papier
- **Kénogami** – Usine de pâtes et papiers

L'année a été marquée par un fort engouement des établissements scolaires pour les visites industrielles, avec un total de **8 visites** organisées entre novembre 2024 et mai 2025, réunissant **115 participants**, incluant élèves et accompagnateurs. Ces activités, principalement destinées aux élèves du secondaire et de la formation professionnelle, permettent de mieux comprendre les différentes étapes de transformation du bois, tout en suscitant l'intérêt pour les métiers du secteur forestier. Fait à souligner cette année : une toute première visite a été spécialement organisée pour une classe du primaire, celle de Mme Mélissa de l'école Notre-Dame-de-Lourdes de Girardville. Cette initiative sur mesure démontre notre volonté d'éveiller la curiosité et l'intérêt des jeunes pour la forêt et ses métiers, dès le plus jeune âge.

### Évaluations et rétroactions

Voici quelques commentaires recueillis à l'issue des activités :

- « J'ai aimé voir toute sorte de grosseurs de billot de bois et toutes les planches de toute sorte de largeurs. »
- « J'aime les horaires et la propreté du site. »
- « J'ai tout aimé. Je pense que c'est un milieu que je peux me rendre plus tard. »
- « Impressionnant! Super belle visite. Bien expliqué. »
- « C'était beau à découvrir. Je me suis toujours demandé à quoi ça ressemblait. C'était mieux que mes attentes. »

### Visite Scierie Girard

Le 4 février, notre naturaliste Frédérique a accompagné un groupe scolaire à l'occasion d'une visite organisée à la Scierie Girard. Un atelier sur la transformation du bois au Québec a été présenté aux participants.



## Bilan éducation secondaire

### Activités.....Nombre d'élèves rencontrés

#### Secondaire tous les niveaux, collégial, grand public (NOUVEAU)

Sous la canopée, la forêt vue autrement (les produits forestiers non ligneux)..... 15

#### Secondaire 1

Taxonomie, la classification des êtres vivants ..... 246

#### Secondaire 1

Découvrons le bois de chez nous ..... 81

#### Secondaire 1 et 2

Le jouet idéal, le bois un matériau de choix..... 52

#### Secondaire 2

Les machines simples, le plan incliné, le levier et la roue..... 195

#### Secondaire 4

Les produits de nos forêts « Le bois j'y crois! » ..... 168

#### Secondaire 5, collégial, grand public

La forêt et le bois, des outils face aux changements climatiques..... 61

#### Secondaire 1 et 2

Portrait du territoire forestier du Québec et du Saguenay-Lac-Saint-Jean ..... 375

#### Secondaire 3 et 4

Histoire forestière du Québec et du Saguenay-Lac-Saint-Jean ..... 445

#### Secondaire 3 et 4

Les métiers de la forêt et du bois ..... 745

#### Secondaire 5

Histoire de l'industrie forestière ..... 50

Visites industrielles ..... 115

Stage d'un jour ..... 1

Mois de l'arbre et des forêts ..... 95

Viens vivre la forêt ..... 300

**GRAND TOTAL ..... 2944**

# Formation

## générale aux adultes, formation professionnelle et éducation postsecondaire

### FORMATION GÉNÉRALE AUX ADULTES

#### CFGA des Rives-du-Saguenay

Groupe	Cours	Programmes
1 groupe	Projet personnel	Les métiers de la forêt et du bois
12 élèves	d'orientation	Comment planter un arbre







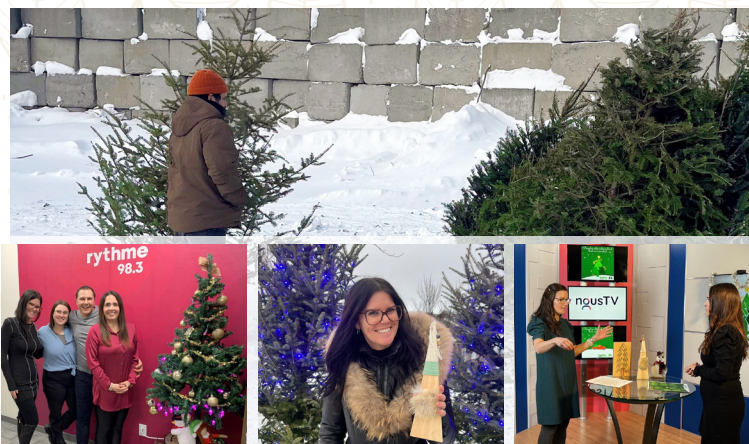
## ÉDUCATION POSTSECONDAIRE

Établissement scolaire	Département	Nombre de participants	Atelier présenté
UQAC	Éco-conseil	4	Histoire de l'ère forestier
Cégep de Chicoutimi	DEC Foresterie	15	La forêt et bois, outils face aux changements climatiques
Cégep de Chicoutimi	DEC Foresterie	25	Produits de nos forêts
Cégep de St-Félicien	DEC Transformation du bois	4	La forêt et le bois, outils face aux changements climatiques
Cégep de Chicoutimi	Formation générale	20	Sous la canopée, la forêt autrement

# Activités Grand public

## SAPIN du bon sens

La 33<sup>e</sup> campagne de récupération des sapins de Noël a pris son envol sur les réseaux sociaux le 4 décembre 2024. Différentes publications et un concours ont été partagés sur Facebook, Instagram et LinkedIn. Les 17 et 18 décembre, la directrice générale et la responsable des communications de l'AFSL ont effectué une tournée médiatique dans les quatre coins de la région. Un cadeau en bois fabriqué par les étudiants de la Corporation en employabilité jeunesse de l'école secondaire Charles-Gravel a été remis aux journalistes. D'autres entrevues ont été accordées par notre équipe au début de l'année 2025.



## CONGRÈS

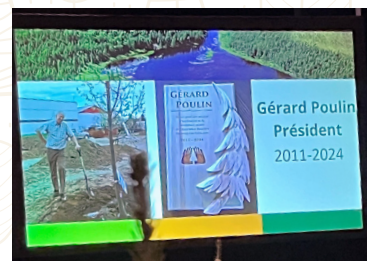
Le 30 octobre 2024, nous avons accueilli plus de **200 participants** lors de notre congrès annuel. L'événement se tenait à l'Hôtel du Jardin de Saint-Félicien sous le thème **Forêt et bois, en quête de l'équilibre**. Professionnels, chercheurs, élus et gestionnaires étaient réunis pour explorer des solutions novatrices visant à concilier les enjeux environnementaux, sociaux et économiques liés à la gestion des ressources forestières.

### Des conférences marquantes pour un avenir durable

La journée a été ponctuée de présentations inspirantes. André Desrochers, Sergio Rossi, Jacques Prescott, Marc-Antoine Leclerc, et un duo formé de Pascal Turcotte et Odrey Doucet ont partagé des réflexions et des solutions concrètes pour relever les défis du secteur forestier, comme la conservation des espèces, les impacts des changements climatiques et le développement de la bioéconomie. Chaque conférence a mis en lumière l'importance d'une gestion forestière proactive et résiliente pour assurer un avenir durable.

### Un hommage à l'excellence scientifique

Sur l'heure du midi, l'AFSL a décerné le titre de **Personnalité forestière de l'année à M. Hubert Morin, Ph. D., professeur émérite à l'Université du Québec à Chicoutimi**. Ce chercheur de renom, avec plus de 30 ans de carrière, a contribué de manière significative à la science forestière, à travers ses travaux sur la dynamique des écosystèmes boréaux, le développement d'outils novateurs comme le logiciel WinDendro™ et la formation d'une nouvelle génération de chercheurs.





## SALON FORÊT ET BOIS

Le Salon Forêt et Bois a connu un vif succès en rassemblant une diversité d'exposants passionnés et engagés dans la valorisation du matériau bois et de la gestion durable des forêts. Cet espace d'échanges et de découvertes a permis aux participants de rencontrer des experts du milieu, de découvrir des innovations et de tisser des liens précieux avec les acteurs de l'industrie. Cette édition a démontré, une fois de plus, l'intérêt grandissant pour le secteur forestier et l'importance de ces rencontres pour favoriser les collaborations et le partage des connaissances.

### Un événement pour renforcer les liens et inspirer

Le succès de cette édition témoigne de l'importance de créer des espaces de collaboration entre science, innovation et développement forestier. L'Association forestière Saguenay-Lac-Saint-Jean se réjouit des échanges fructueux et poursuivra ses efforts pour promouvoir une culture forestière forte et durable dans la région.



## MAI mois de l'arbre et des forêts

En mai, l'AFSL a coordonné, en collaboration avec le ministère des Ressources naturelles et des Forêts (MRNF), une nouvelle édition du Mois de l'arbre et des forêts (MAF), poursuivant ainsi une tradition bien établie depuis plus de 30 ans. Tout au long du mois, plus de **160 activités** ont été organisées dans la région et à Chibougamau-Chapais, permettant à la population de redécouvrir l'importance de nos forêts et du bois. Grâce à l'implication de nombreux partenaires, **40 700 plants** ont été distribués, et **73 ateliers scolaires** ont été animés par les naturalistes de l'AFSL. Par cette programmation variée, l'AFSL a réaffirmé l'importance de choisir le bois, une ressource durable, renouvelable et ancrée dans notre histoire collective.



## CÉGEP DE ST-FÉLICIEN

Au début du mois de mai, l'équipe de l'AFSL s'est rendue au Cégep de St-Félicien avec son kiosque d'information. Les étudiants de l'établissement ont pu profiter d'une distribution d'arbres. Une plantation symbolique a également été organisée pour souligner le MAF.

## FÊTE RÉGIONALE À CHIBOUGAMAU

La Ville de Chibougamau a accueilli le 24 mai la **Fête régionale** du Mois de l'arbre et des forêts 2025. Dans une ambiance des plus chaleureuses, des centaines de citoyens se sont rassemblés pour célébrer l'importance de nos forêts et de la nature. Au programme : distribution d'arbres et d'arbustes, discours de dignitaires, plantation symbolique d'un bouleau blanc et remise de plants aux nouveau-nés — autant de moments marquants qui ont fait de cette journée un véritable succès.

Un immense merci à la Ville de Chibougamau pour son accueil, ainsi qu'aux précieux partenaires : le Club Kiwanis de Chibougamau et le ministère des Ressources naturelles et des Forêts.

## GRAND RASSEMBLEMENT DE LA FORÊT

L'AFSL a participé le 10 mai au Grand rassemblement de la forêt, tenu à Dolbeau-Mistassini dans le cadre du Mois de l'arbre et des forêts. Notre directrice générale, Stéphanie Pelchat, et notre naturaliste, Nicolas Lechasseur, ont accueilli les visiteurs à notre kiosque consacré à la forêt et au bois. Nicolas a aussi animé un rallye forestier des plus dynamiques, auquel de nombreux petits et grands ont pris part avec enthousiasme.

## CONCOURS

### « MON ARBRE COUP DE CŒUR »

La **quatrième édition** du concours de photos « **Mon arbre coup de cœur** » s'est déroulée tout au long du mois de mai. Les citoyens étaient invités à soumettre une photo de leur arbre préféré, accompagnée d'une courte phrase expliquant pourquoi cet arbre occupe une place particulière dans leur cœur. Une vidéo promotionnelle a été diffusée pour lancer le concours, suivie d'une seconde production dévoilant les gagnants. Ces derniers ont eu la chance de remporter des billets pour le Village historique de Val-Jalbert, le Zoo sauvage de Saint-Félicien, ainsi que des cartes annuelles de la SÉPAQ.

### 1. JULIE LAROUCHE

Voici la photo de mon arbre préféré. C'est un bouleau jaune qui vivra très longtemps. Je l'aime parce que c'est moi qui l'ai planté, il y a environ 17 ans. C'est ma fille (première de quatre enfants) qui l'a ramené de l'école. Ça me rappelle de bons souvenirs de son enfance. Depuis, je plante des arbres à chaque année et transmets cette passion à mes enfants. L'an passé nous en avons planté plusieurs centaines ensemble.

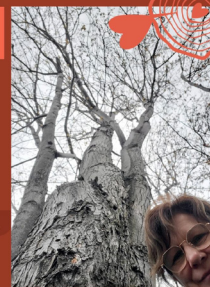
**CATÉGORIE DE PRIX : BOULEAU JAUNE**



### 2. KARINA GIRARD

J'ai choisi cet érable, car lorsque j'avais 10 ans, moi et mon père étions allés chercher une dizaine de petits plants et les avions plantés au bord de l'eau sur notre terrain pour protéger les berges. Voilà que plus de 40 ans plus tard, ils sont devenus très gros et ils nous donnent de la bonne eau d'érable en plus de me rappeler mon papa décédé.

**CATÉGORIE DE PRIX : ÉPINETTE**



### 3. ÉLIANE HARVEY

C'est le seul résineux qui perd ses épinettes en hiver. C'est lorsque les épinettes commencent à repousser au printemps que je le trouve le plus beau. En plus de ne pas être collant comme certains résineux, c'est un bois qui dégage énormément de chaleur lorsqu'il est brûlé. C'est également un bois très résistant pour des constructions, même s'il a un petit côté coquin puisqu'il se déforme rapidement s'il n'est pas posé immédiatement. Pour toutes ces caractéristiques, le mélèze est mon arbre préféré.

**CATÉGORIE DE PRIX : ÉRABLE À SUCRE**







## LE CAHIER SPÉCIAL

Un cahier spécial a été produit par l'AFSL en partenariat avec Trium Médias. Tiré à **46 000 exemplaires**, il a été distribué dans les hebdomadaires de la région, soit Le Réveil, Le Lac-Saint-Jean, L'Étoile du Lac, Les Nouvelles Hebdo et La Sentinelle à Chibougamau-Chapais. Ce cahier visait à mettre en valeur les ressources forestières, à souligner leur rôle essentiel dans notre quotidien et à rappeler l'importance de la gestion durable de la forêt.



## ALMA VERT L'AVENIR

Notre naturaliste Alex Doré a tenu un kiosque le 24 mai lors de la **4<sup>e</sup> édition** de la journée « **Alma vert l'avenir** ». Celle-ci se voulait une occasion de distribuer des arbres tout en conscientisant la population à prendre soin de nos forêts et à contribuer à avoir une ville plus verte. Notre équipe a profité de l'occasion pour informer les gens et réaliser un atelier de plantation d'arbres. Pendant la journée, **75 personnes** ont visité le kiosque de l'AFSL.



## KIOSQUE À VAL-JALBERT

Pour une **13<sup>e</sup> année**, l'équipe de l'AFSL a animé un kiosque dynamique au Village historique de Val-Jalbert, entre le 24 juin et le 22 août. Différents partenaires ont participé à l'exposition qui a permis aux visiteurs d'en apprendre davantage sur la forêt d'ici. Pendant la saison estivale, nous avons rencontré **6330 visiteurs**.



## JOURNÉE FORESTIÈRE

Le 6 septembre dernier, l'Association forestière Saguenay-Lac-Saint-Jean (AFSL) a pris part à la Journée forestière 2025, tenue au Centre de valorisation des ressources forestières de Ferland-et-Boilleau. L'événement était organisé par le Syndicat des producteurs de bois du Saguenay-Lac-Saint-Jean.

Pour l'occasion, notre naturaliste, Josiane Bonneau-Dumouchel, a eu le plaisir de rencontrer plus de **150 personnes** intéressées à en apprendre davantage sur la forêt et le bois. Au cours de la journée, elle a également remis **150 jeunes plants** d'épinette blanche aux visiteurs.

## REVUE À L'ARBRE

La Revue À l'arbre est une publication annuelle produite par l'AFSL Saguenay-Lac-Saint-Jean, qui vise à valoriser la richesse de notre patrimoine forestier, à faire connaître les initiatives régionales en foresterie et à sensibiliser le public aux enjeux liés à la forêt et au bois.



Distribuée à **1 500 exemplaires**, elle s'adresse autant aux professionnels du milieu forestier qu'au grand public, aux enseignants, aux élus et aux partenaires de l'AFSL. Chaque édition présente également le rapport d'activités de l'Association, en plus de proposer des dossiers qui mettent en lumière l'importance de la forêt dans le développement durable de notre territoire.

## Bilan Grand public et promotion

NOM DE L'ACTIVITÉ PROMOTIONNELLE	NOMBRE DE PERSONNES / QUANTITÉS
-------------------------------------	------------------------------------

### Activités – Sensibilisation régionale

Kiosque au Village historique de Val-Jalbert .....	6330
Présentations de l'AFSL aux TLGIRT .....	69
Kiosque à la Journée forestière .....	150
Total .....	6549

### Données quantitatives - promotion

Revue à l'arbre .....	1500	revues
Cartes de Noël .....	250	cartes
Concours médias « Mon arbre coup de cœur » ....	15	participants

### Sapin du bon sens 2024-2025

Entrevues radio .....	6
Entrevue télé .....	6
Entrevue journal .....	2

### Mois de l'arbre et des forêts

Cahier spécial ( <i>Journaux de Trium médias</i> ) ...	46 000	exemplaires
Activités du milieu .....	160	activités
Entrevues à la radio .....	6	
Entrevues télé .....	3	
Entrevues journaux .....	3	
Fête régionale .....	150	



# Site Internet

## médias sociaux revue de presse

### f FACEBOOK AFSL

Toujours très active sur les réseaux sociaux, l'AFSL entretient régulièrement sa présence sur sa page Facebook. Au 4 septembre 2025, le nombre d'abonnés à la page de l'association était de **3686** comparativement à **3561** à la même période l'an dernier.

La plupart des publications mettent en vitrine les programmes éducatifs, proposent des rappels et des récapitulatifs des événements ou des bricolages sur différentes thématiques. En collaboration avec nos partenaires, nous partageons régulièrement des articles scientifiques de l'Université du Québec à Chicoutimi (UQAC) pertinents pour le domaine forestier. De plus, nous restons constamment à l'affût des actualités concernant la forêt et le bois, que nous relayons ensuite sur notre plateforme.

En plus de fournir des informations enrichissantes, nos abonnés ont la possibilité de poser directement leurs questions via Messenger et de recevoir une réponse.

### f FACEBOOK EFB

La page Facebook EFB existe depuis plusieurs années. Elle a été créée dans le but de promouvoir et de favoriser les liens entre les établissements scolaires « Forêt et bois. » Elle sert de plateforme pour partager les inspirations et les réalisations des membres, contribuant ainsi à la concrétisation des projets liés à la forêt et au bois.



### Bilan publications facebook

NOMBRE DE PUBLICATIONS (OCTOBRE 2024 À SEPTEMBRE 2025)

Association forestière Saguenay-Lac-Saint-Jean.....	185
École Forêt et Bois .....	11
<b>Total publications .....</b>	<b>196</b>



### SITE INTERNET

Notre site Web est constamment actualisé. Il offre une mine d'informations sur les événements à venir, les projets en cours, les activités organisées, ainsi que les programmes éducatifs proposés par l'AFSL. Au cours de la période allant **du 4 septembre 2024 au 2 septembre 2025**, notre site **www.afsaglac.com** a **accueilli 4671 visiteurs. Augmentation de 1059 visiteurs.**



### Instagram

La page Instagram de l'AFSL est alimentée par des photos de nos activités et la présentation de nos programmes éducatifs. Quelques fois par année, nous y déposons des vidéos de bricolages inspirants. Pour l'année 2024-2025, nous avons réalisé **75 publications.**



### LINKEDIN

Les activités de l'AFSL sont régulièrement partagées sur le réseau LinkedIn. Cette plateforme permet à l'organisme de promouvoir les initiatives et à partager des actualités pertinentes dans le domaine de la foresterie et du bois. En maintenant sa présence sur cette plateforme, l'AFSL s'engage à élargir sa portée et à renforcer ses liens avec les professionnels, les chercheurs et les passionnés de la forêt. En date du 1<sup>er</sup> septembre, **47 publications** ont été réalisées.



### YOUTUBE

Le compte YouTube de l'association permet le partage de vidéos pertinentes en lien avec les activités qui sont réalisées.

## Publications les plus performantes



Association forestière Saguenay ...  
Entreprise locale



NOMINATION

Alex Doré  
Naturaliste au  
primaire



J'aime



Commenter



Partager



## Communication et sensibilisation

Communication – Revue de presse  
et visibilité dans les médias

Quantités

Articles de journaux.....	11 articles
Entrevues à la radio.....	13 entrevues
Reportages à la télévision .....	9 entrevues

Communication –  
clientèles touchées

Nombre de  
personnes

Statistiques site Web : <a href="http://www.afsaglac.com">www.afsaglac.com</a> .....	4671 visiteurs
Page Facebook .....	3686 abonnés





# Alliance FORÊT BORÉALE

Alliance forêt boréale étend son territoire

## Ensemble, nous sommes *plus forts!*

Alliance forêt boréale grandit, et avec elle, la force collective de nos communautés forestières. En décembre 2024, AFB a accueilli l'agglomération de La Tuque, une nouvelle preuve que la défense de nos intérêts collectifs est la clé du succès.

Nos communautés forestières, de La Tuque à la Côte-Nord, partagent des défis communs et Alliance forêt boréale s'engage à être la voix de toutes ces communautés. En unissant nos forces, nous pouvons affronter les enjeux forestiers majeurs et bâtir une économie plus solide et une gestion responsable de nos forêts boréales, au bénéfice de nos générations futures.

AFB est maintenant formée des MRC de Maria-Chapdelaine, Domaine-du-Roy, Lac-Saint-Jean-Est, Fjord-du-Saguenay, Manicouagan, Haute-Côte-Nord, Ville de Saguenay et l'agglomération de La Tuque.

Pour en savoir +

[WWW.ALLIANCEFORETBOREALE.ORG](http://WWW.ALLIANCEFORETBOREALE.ORG)







# Domtar

## Enracinée dans le développement durable.

Nous assurons l'intendance des forêts depuis plus de deux siècles selon notre engagement indéfectible à l'égard de l'aménagement forestier durable. Nous croyons que les arbres sont une ressource renouvelable précieuse qui enrichit la vie. Notre mission est de préserver les forêts en tant que telles, aujourd'hui et pour les générations à venir.

**Nous sommes la fibre de l'avenir.**

**Domtar.com**